

Tekenen, handenarbeid, textiele werkvormen (oude stijl en nieuwe stijl)

**Examen VWO**

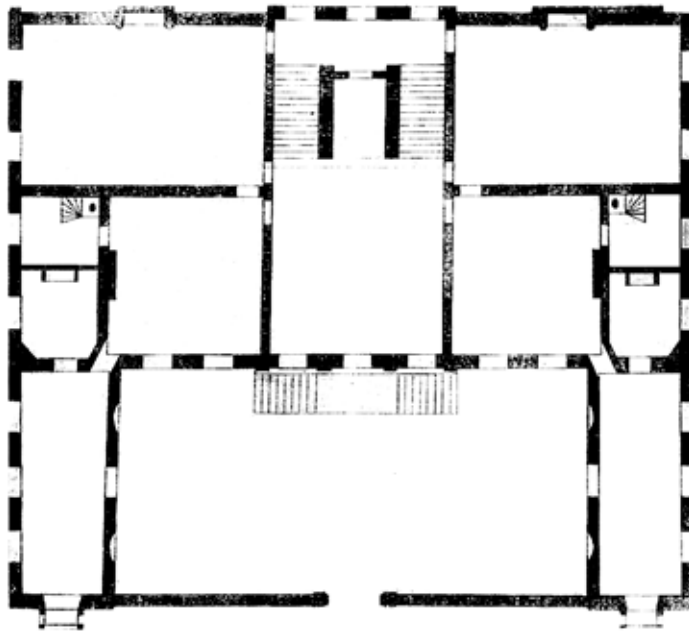
Voorbereidend  
Wetenschappelijk  
Onderwijs

20 | **02**

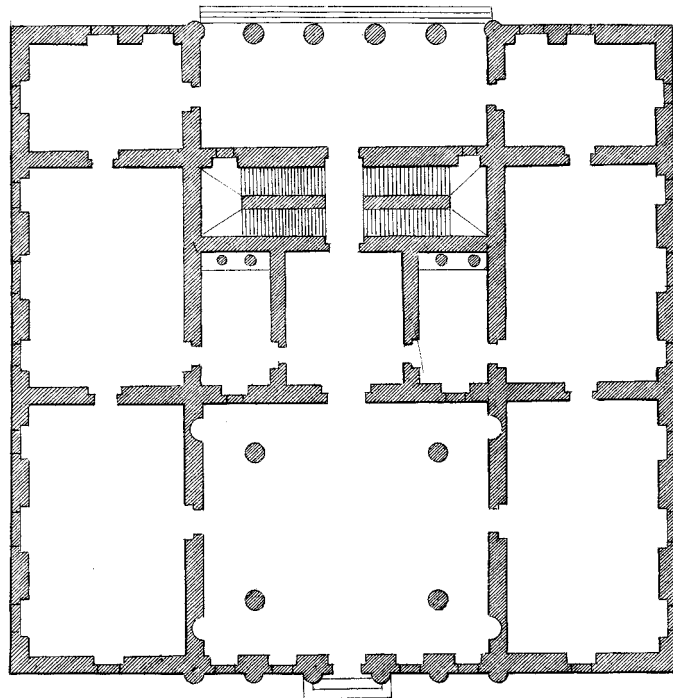
Tijdvak 2  
Vrijdag 21 juni  
10.00 – 12.30 uur

**Voor dit examen zijn maximaal 67 punten te behalen; het examen bestaat uit 36 vragen. Voor elk vraagnummer is aangegeven hoeveel punten met een goed antwoord behaald kunnen worden.**

Geef niet meer antwoorden (redenen, voorbeelden e.d.) dan er worden gevraagd. Als er bijvoorbeeld twee redenen worden gevraagd en je geeft meer dan twee redenen, dan worden alleen de eerste twee in de beoordeling meegeteld.



Woonhuis Constantijn Huygens



Palazzo Antonini, Palladio

## Huygens en Van Campen

Constantijn Huygens, secretaris van prins Frederik Hendrik, ontwierp kort na 1630 zelf zijn woonhuis aan het Plein te Den Haag. Dit huis is in 1876 afgebroken, maar we kennen het van oude foto's en door de gravures die Huygens liet publiceren.

Bij het ontwerp liet Huygens zich inspireren door de classicistische traditie die hij in Italië had leren kennen. Hij bestudeerde ook de theorieën van de Romeinse architect Vitruvius en van Italiaanse bouwmeesters uit de zestiende eeuw, met name Andrea Palladio. Op figuur 1 zie je de plattegrond van het huis van Huygens en op figuur 2 de plattegrond van het Palazzo Antonini zoals die door Palladio was gepubliceerd in zijn boek over architectuur. De twee figuren zie je op de pagina hiernaast.

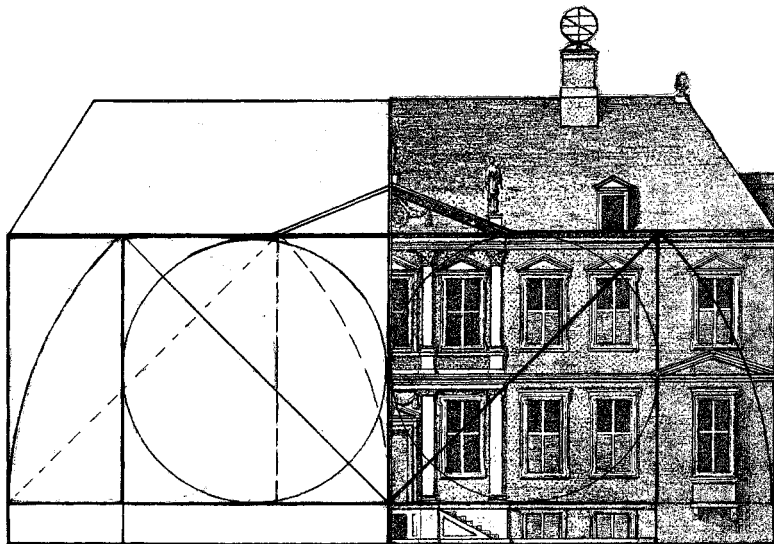
2p **1**  Noem twee overeenkomsten tussen de plattegronden.

Jacob van Campen, die evenals Huygens in Italië de klassieke en zestiende-eeuwse architectuur had leren kennen, adviseerde Huygens bij het ontwerpen en indelen van de gevel. In de gevel pasten Huygens en Van Campen klassieke architectuurelementen toe op eenzelfde wijze als waarop Palladio dat in het Palazzo Antonini had gedaan. Op afbeelding 1 zie je de gevel van het woonhuis van Huygens, op afbeelding 2 de gevel van het Palazzo Antonini.

1p **2**  Geef aan welke opvatting zij hadden over het gebruik van klassieke architectuurelementen.

Op figuur 3 hieronder is te zien hoe Huygens en Van Campen in hun ontwerpen gebruik maakten van mathematische principes.

figuur 3



1p **3**  Leg uit welk esthetisch belang Huygens en Van Campen hechtten aan het werken met deze mathematische verhoudingen.

Met de bouw van Huygens' huis introduceerden Huygens en Van Campen een nieuwe architectuurstroming die bekend is geworden als het 'Hollands classicisme' en die zich stelde tegenover de zogenaamde 'Hollandse Renaissance', waarvan je op afbeelding 3 een voorbeeld ziet. Het is het Raadhuis te Leiden dat omstreeks 1600 werd gebouwd. Hierin zijn klassieke elementen toegepast op een wijze waartegen Huygens en Van Campen bezwaar hadden.

2p **4**  Leg aan de hand van afbeelding 3 uit welk bezwaar Huygens en Van Campen tegen deze vorm van architectuur hadden.

Huygens zelf was geen kunstenaar of architect. Het is daarom opvallend dat juist hij zo'n belangrijke rol speelde bij de introductie van de nieuwe architectuuropvattingen.

1p **5**  Leg uit hoe Huygens' maatschappelijke positie hiervoor een verklaring vormt.

Van Campen was wel kunstenaar van beroep. Opgeleid als schilder bekwaamde hij zich tevens als architect. De beheersing van verschillende disciplines bezorgde hem een hoge status.

1p **6**  Leg uit welke visie op het beroep van kunstenaar de hoge status van Van Campen kan verklaren.

Behalve als architect bleef Van Campen ook als schilder werkzaam. Op afbeelding 4 zie je van hem het schilderij 'Mercurius, Argus en Io', een werk uit 1635. Dit onderwerp uit de Griekse mythologie werd gerekend tot de 'historieschilderkunst', een genre dat in de zeventiende eeuw in zeer hoog aanzien stond.

3p **7**  Leg aan de hand van drie redenen uit waarom de historieschilderkunst in die tijd zo hoog stond aangeschreven.

*Bekijk afbeelding 4.*

'Mercurius, Argus en Io' is minder classicistisch van vormgeving dan de architectuur van Van Campen. Naast aspecten van de classicistische schilderkunst toont het schilderij ook aspecten van de zeventiende-eeuwse traditie waartoe bijvoorbeeld het werk van Rembrandt wordt gerekend.

2p **8**  Noem voor beide tradities één aspect van de vormgeving dat je aantreft in het werk op afbeelding 4.

De laatste tijd heeft deze classicistische schilderkunst in Nederland opnieuw belangstelling gewekt, maar tot voor kort werd dit soort werk niet representatief geacht voor onze Gouden Eeuw.

2p **9**  Leg uit waarom deze classicistische stijl niet als kenmerkend onderdeel van de schilderkunst uit De Gouden Eeuw werd gezien.

## De schilderkunst van het Realisme en van de Salons

Omstreeks 1860 schilderde Jean-François Millet 'De man met de hak' dat je ziet op afbeelding 5. Millet kan gerekend worden tot het Realisme. Over het schilderij schreef Millet zelf: 'Ik zie de grond vol stenen waarop een man al sinds de morgen heeft gewoegd en gezocht en nu tracht hij overeind te komen om even uit te blazen. De handeling is omgeven door glorie'. Met deze uitspraak verduidelijkt Millet zijn idee van het Realisme.

*Bekijk afbeelding 5.*

- 1p **10**  Leg aan de hand van het schilderij op afbeelding 5 uit wat Millets opvatting over het Realisme inhoudt.

Toen dit werk in de Salon van 1863 werd gepresenteerd kreeg Millet er felle kritiek op, wat bijvoorbeeld blijkt uit een fragment uit een recensie: 'Millet steekt zijn lantaarn aan en gaat op zoek naar een idioot. Hij heeft langdurig en naarstig gezocht totdat hij een boer heeft gevonden die op zijn hak rust. Dit type mens komt niet veel voor, zelfs niet in een gekkenhuis. Stel je een monster voor, zonder schedel, met blinde ogen en een idiote uitdrukking, midden in een veld gezet als een vogelverschrikker'.

Uit deze recensie spreekt een bepaalde opvatting over hetgeen er op een 'goed' schilderij te zien zou moeten zijn.

- 3p **11**  Leg aan de hand van drie aspecten uit waarom dit schilderij tegen deze opvatting inging.

De gezeten burgerij zag in het werk van Millet en de Realisten tevens een bedreiging voor haar maatschappelijke positie.

- 1p **12**  Leg uit waarom werk zoals dat van afbeelding 5 als een bedreiging werd gezien.

Ook de vormgeving van deze schilderijen werd door dit publiek niet geapprecieerd.

- 2p **13**  Bespreek twee aspecten van de vormgeving van 'De man met de hak' die de waardering in de weg stonden.

Op afbeelding 6 zie je 'De geboorte van Venus', een schilderij van William Bouguereau uit 1879.

*Bekijk afbeelding 6.*

Om dit schilderij met naaktfiguren werd Bouguereau door de jury van de Salon geprezen.

- 2p **14**  Leg aan de hand van twee aspecten uit waarom dit schilderij zo in de smaak viel.

In dit schilderij speelt Bouguereau terug op enkele grote schilders uit de Renaissance.

- 1p **15**  Noem een Italiaanse Renaissance-schilder van wie je in dit schilderij ontlenen aantreft.

Op afbeelding 7 zie je 'Badende vrouwen', een werk dat Gustave Courbet in 1853 maakte. Evenals Millet was Courbet een van de voorvechters van het Realisme.

*Vergelijk afbeelding 6 en afbeelding 7.*

De houding en het voorkomen van Venus in het schilderij van Bouguereau toont een geïdealiseerd model dat poseerde in een atelier of modelklas. Courbet shockeert het publiek door in alle eerlijkheid te laten zien dat hij voor de naakte baadster een gewone vrouw had gekozen.

- 2p **16**  Leg uit waarom het naakt in het schilderij van Courbet een meer oprechte weergave is van zijn model dan dat van het schilderij van Bouguereau.

Enigszins vreemd is dat Courbet laat zien dat de vrouwen langdurig voor hem hebben geposeerd.

- 1p **17**  Leg uit waaraan je kunt zien dat deze vrouwen lang voor hem poseerden.

Op afbeelding 8 zie je een reclameafbeelding uit een hedendaags tijdschrift.

In deze advertentie worden de twee naakten door de vormgever bewust gecombineerd. Daarmee wordt de 'ideale schoonheid' van het jonge model benadrukt.

- 3p **18**  Noem drie aspecten van de vormgeving waarmee de vormgever dit effect versterkt.

In deze advertentie plaatst de vormgever de 'Badende vrouwen' van Courbet naast een gefotografeerd naakt. Daardoor legt hij een parallel met de opvattingen van de Salon.

- 1p **19**  Leg deze parallel uit.

## Warhol en Duchamp

Op afbeelding 9 zie je 'Jackie (The Week That Was)'. Dit werk van Warhol dateert van 1963 en bestaat uit zestien zeefdrukken die hij met behulp van krantenfoto's maakte. Warhol drukte deze af op beschilderd doek.

*Bekijk afbeelding 9.*

Andy Warhol was een van de eersten die de zeefdruktechniek, oorspronkelijk ontwikkeld om grote oplagen bedrijfsdrukwerk te maken, aanwendde voor het maken van beeldende kunst.

- 3p **20**  Leg uit hoe Warhol in dit werk de zeefdruktechniek op een nieuwe wijze heeft toegepast. Noem drie aspecten.

De werkwijze van Warhol doet tamelijk slordig aan: onregelmatigheden die tijdens het zeefdrukproces ontstonden zijn door Warhol gezocht om de speciale effecten die hij ermee kon krijgen.

- 2p **21**  Noem twee effecten die hij daarmee bereikt.

Warhol had een voorliefde voor de zeefdruktechniek. Hij zei hierover: 'De enige reden waarom ik op deze wijze werk, is dat ik een machine wil zijn: ik voel me het prettigst wanneer ik zo machinaal mogelijk werk'.

- 3p **22**  Breng deze uitspraak in verband met zijn voorkeur voor de zeefdruktechniek. Noem drie aspecten.

- 2p **23**  Breng het gebruik van de zeefdruktechniek door Warhol in relatie met de Amerikaanse economische ontwikkelingen van de jaren zestig.

Op 22 november 1963 werd President John F. Kennedy in Dallas (Texas) vermoord tijdens een rondrit die hij met zijn vrouw Jackie maakte. Van de moordaanslag werd door de media in de hele wereld uitvoerig verslag gedaan. Ook Jackie was uitvoerig in beeld. Voor de voorstelling van afbeelding 9 heeft Warhol gebruik gemaakt van verschillende afbeeldingen van haar uit kranten van die dagen.

Van dit werk wordt gezegd dat Warhol er commentaar mee levert op de wijze waarop de media van deze gebeurtenis verslag deden.

- 1p **24**  Geef voor deze bewering een argument.

Op afbeelding 10 zie je 'L.H.O.O.Q.', een werk van Marcel Duchamp uit 1919. Het is een bewerkte reproductie van de 'Mona Lisa', een schilderij van Leonardo Da Vinci.

Marcel Duchamp, wiens werk gerekend kan worden tot Dada, maakte al veel eerder dan Warhol voor zijn eigen werk gebruik van bestaande beelden. Door de 'Mona Lisa' te bewerken zoals hier gebeurt, levert hij commentaar op het ontzag dat men in het algemeen voor kunst heeft.

- 1p **25**  Leg uit wat dit commentaar inhoudt.

Zowel Duchamp als Warhol maken in hun werk gebruik van bestaand materiaal in de vorm van zogenaamde ready-mades.

2p **26**  Noem twee overeenkomsten in hun opvatting over het gebruik van bestaand materiaal.

Duchamp was voor Warhol een groot voorbeeld. Beiden werd verweten dat ze anti-kunst maakten. Hun reacties daarop waren identiek.

2p **27**  Geef aan hoe zij reageerden op het verwijt dat hun werk het imago van de kunst schade toebreacht.

## Mode

Vanaf 1983 schrijft de HEMA elk jaar een ontwerpwedstrijd uit. Het thema van deze wedstrijden wisselt jaarlijks. De wedstrijden zijn opengesteld voor studenten vormgeving van hogescholen en academies.

2p **28**  Bij het uitschrijven van ontwerpwedstrijden heeft het warenhuis zelf specifieke belangen. Noem drie van deze belangen.

2p **29**  Noem drie motieven die een student kan hebben om aan een dergelijke wedstrijd mee te doen.

Het thema voor de wedstrijd in 1993 was 'Nacht/thuiskleding'. De opdracht luidde 'een combinatie te maken van nacht- en thuiskleding, comfortabel in bed, maar ook daarbuiten en draagbaar voor hem én voor haar'.

Op figuur 4 zie je het ontwerp 'Nature's Shield' van José Martens. Het is gemaakt van katoenen tricot. De jury kende dit ontwerp de eerste prijs toe.

figuur 4



2p **30**  Noem drie aspecten van dit ontwerp waarmee Martens aan het criterium 'comfortabel' heeft voldaan.

*Let op: de laatste vragen van dit examen staan op de volgende pagina.*

De Salon Européen des Jeunes Stylistes van Hyères schrijft elk jaar een wedstrijd uit voor jonge modeontwerpers die nog geen collectie hebben uitgebracht.

Het behalen van de eerste prijs betekent voor de winnaar onder meer een introductie in de moeilijk toegankelijke wereld van de couture.

- 2p **31**  Noem twee faciliteiten die de winnaar van deze prijs door de Salon worden geboden.

In 1993 was het thema van deze wedstrijd 'Het huidige tijdsbeeld'. De eerste prijs werd gewonnen door Viktor & Rolf (Viktor Horsting en Rolf Snoeren), twee modeontwerpers die het jaar daarvoor aan de kunstacademie te Arnhem waren afgestudeerd.

Op afbeelding 11 zie je drie van de ontwerpen die zij inzonden; ze zijn aangeduid met de letters A, B en C.

De serie ontwerpen kreeg de titel 'Ellende buitensluiten'.

- 2p **32**  Noem twee aspecten van de ontwerpen die verwijzen naar de titel die Viktor & Rolf aan de serie gaven.

Alhoewel de ontwerpen van Viktor & Rolf officieel 'haute couture' zijn, keren ze zich met deze creaties tegen bestaande tradities binnen de toenmalige wereld van de couture.

- 2p **33**  Geef voor deze bewering twee argumenten.

Viktor en Rolf maakten in 1999 gebruik van één model om hun herfst/wintercollectie, die bestond uit negen ontwerpen, te presenteren. Zij werd door hen aangekleed, in aanwezigheid van het publiek, waarbij iedere nieuwe creatie over de vorige werd aangetrokken. Op figuur 5 zie je een opname daarvan; op afbeelding 12 zie je opnamen (A tot en met I) die later van deze ontwerpen werden gemaakt.

figuur 5



*Vergelijk afbeelding 11 en 12.*

De ontwikkeling in het werk van Viktor en Rolf kan worden gekarakteriseerd als „Van tegendraads naar aangepast”.

- 2p **34**  Bespreek deze karakterisering aan de hand van de creaties op afbeelding 11 en 12.

De wedstrijden van de HEMA en de prijsvragen van de Salon van Hyères verschillen wat betreft de uitgangspunten.

- 2p **35**  Bespreek twee verschillen tussen de HEMA-wedstrijd en de prijsvraag van Hyères.

Modeafdelingen van kunstacademies dienen zowel voor het bedrijfsleven als voor de haute couture op te leiden.

- 3p **36**  Noem drie vaardigheden waarin de opleidingen studenten moeten begeleiden zodat zij zowel voor de commercie als voor de haute couture zijn toegerust.

**Einde**