

# Correctievoorschrift VMBO-GL en TL

# 2023

tijdvak 1

## natuur- en scheikunde 1 CSE GL en TL

Het correctievoorschrift bestaat uit:

- 1 Regels voor de beoordeling
- 2 Algemene regels
- 3 Vakspecifieke regels
- 4 Beoordelingsmodel
- 5 Aanleveren scores
- 6 Bronvermeldingen

### 1 Regels voor de beoordeling

---

Het werk van de kandidaten wordt beoordeeld met inachtneming van de artikelen 3.21, 3.24 en 3.25 van het Uitvoeringsbesluit WVO 2020.

Voorts heeft het College voor Toetsen en Examens op grond van artikel 2 lid 2d van de Wet College voor toetsen en examens de Regeling beoordelingsnormen en bijbehorende scores centraal examen vastgesteld.

Voor de beoordeling zijn de volgende aspecten van de artikelen 3.21 t/m 3.25 van het Uitvoeringsbesluit WVO 2020 van belang:

- 1 De directeur doet het gemaakte werk met een exemplaar van de opgaven, de beoordelingsnormen en het proces-verbaal van het examen toekomen aan de examinerator. Deze kijkt het werk na en zendt het met zijn beoordeling aan de directeur. De examinerator past de beoordelingsnormen en de regels voor het toekennen van scorepunten toe die zijn gegeven door het College voor Toetsen en Examens.
- 2 De directeur doet de van de examinerator ontvangen stukken met een exemplaar van de opgaven, de beoordelingsnormen, het proces-verbaal en de regels voor het bepalen van de score onverwijld aan de directeur van de school van de gecommiteerde toekomen. Deze stelt het ter hand aan de gecommiteerde.

- 3 De gecommiteerde beoordeelt het werk zo spoedig mogelijk en past de beoordelingsnormen en de regels voor het bepalen van de score toe die zijn gegeven door het College voor Toetsen en Examens.  
De gecommiteerde voegt bij het gecorrigeerde werk een verklaring betreffende de verrichte correctie. Deze verklaring wordt mede ondertekend door het bevoegd gezag van de gecommiteerde.
- 4 De examinerator en de gecommiteerde stellen in onderling overleg het behaalde aantal scorepunten voor het centraal examen vast.
- 5 Indien de examinerator en de gecommiteerde daarbij niet tot overeenstemming komen, wordt het geschil voorgelegd aan het bevoegd gezag van de gecommiteerde. Dit bevoegd gezag kan hierover in overleg treden met het bevoegd gezag van de examinerator. Indien het geschil niet kan worden beslecht, wordt hiervan melding gemaakt aan de inspectie. De inspectie kan een derde onafhankelijke corrector aanwijzen. De beoordeling van deze derde corrector komt in de plaats van de eerdere beoordelingen.

## 2 Algemene regels

---

Voor de beoordeling van het examenwerk zijn de volgende bepalingen uit de regeling van het College voor Toetsen en Examens van toepassing:

- 1 De examinerator vermeldt op een lijst de namen en/of nummers van de kandidaten, het aan iedere kandidaat voor iedere vraag toegekende aantal scorepunten en het totaal aantal scorepunten van iedere kandidaat.
- 2 Voor het antwoord op een vraag worden door de examinerator en door de gecommiteerde scorepunten toegekend, in overeenstemming met correctievoorschrift. Scorepunten zijn de getallen 0, 1, 2, ..., n, waarbij n het maximaal te behalen aantal scorepunten voor een vraag is. Andere scorepunten die geen gehele getallen zijn, of een score minder dan 0 zijn niet geoorloofd.
- 3 Scorepunten worden toegekend met inachtneming van de volgende regels:
  - 3.1 indien een vraag volledig juist is beantwoord, wordt het maximaal te behalen aantal scorepunten toegekend;
  - 3.2 indien een vraag gedeeltelijk juist is beantwoord, wordt een deel van de te behalen scorepunten toegekend in overeenstemming met het beoordelingsmodel;
  - 3.3 indien een antwoord op een open vraag niet in het beoordelingsmodel voorkomt en dit antwoord op grond van aantoonbare, vakinhoudelijke argumenten als juist of gedeeltelijk juist aangemerkt kan worden, moeten scorepunten worden toegekend naar analogie of in de geest van het beoordelingsmodel;
  - 3.4 indien slechts één voorbeeld, reden, uitwerking, citaat of andersoortig antwoord gevraagd wordt, wordt uitsluitend het eerstgegeven antwoord beoordeeld;
  - 3.5 indien meer dan één voorbeeld, reden, uitwerking, citaat of andersoortig antwoord gevraagd wordt, worden uitsluitend de eerstgegeven antwoorden beoordeeld, tot maximaal het gevraagde aantal;
  - 3.6 indien in een antwoord een gevraagde verklaring of uitleg of afleiding of berekening ontbreekt dan wel foutief is, worden 0 scorepunten toegekend tenzij in het beoordelingsmodel anders is aangegeven;

- 3.7 indien in het beoordelingsmodel verschillende mogelijkheden zijn opgenomen, gescheiden door het teken /, gelden deze mogelijkheden als verschillende formuleringen van hetzelfde antwoord of onderdeel van dat antwoord;
- 3.8 indien in het beoordelingsmodel een gedeelte van het antwoord tussen haakjes staat, behoeft dit gedeelte niet in het antwoord van de kandidaat voor te komen;
- 3.9 indien een kandidaat op grond van een algemeen geldende woordbetekenis, zoals bijvoorbeeld vermeld in een woordenboek, een antwoord geeft dat vakinhoudelijk onjuist is, worden aan dat antwoord geen scorepunten toegekend, of tenminste niet de scorepunten die met de vakinhoudelijke onjuistheid gemoeid zijn.
- 4 Het juiste antwoord op een meerkeuzevraag is de hoofdletter die behoort bij de juiste keuzemogelijkheid. Als het antwoord op een andere manier is gegeven, maar onomstotelijk vaststaat dat het juist is, dan moet dit antwoord ook goed gerekend worden. Voor het juiste antwoord op een meerkeuzevraag wordt het in het beoordelingsmodel vermelde aantal scorepunten toegekend. Voor elk ander antwoord worden geen scorepunten toegekend. Indien meer dan één antwoord gegeven is, worden eveneens geen scorepunten toegekend.
- 5 Een fout mag in de uitwerking van een vraag maar één keer worden aangerekend, tenzij daardoor de vraag aanzienlijk vereenvoudigd wordt en/of tenzij in het beoordelingsmodel anders is vermeld.
- 6 Een zelfde fout in de beantwoording van verschillende vragen moet steeds opnieuw worden aangerekend, tenzij in het beoordelingsmodel anders is vermeld.
- 7 Indien de examinerator of de gecommiteerde meent dat in een examen of in het beoordelingsmodel bij dat examen een fout of onvolkomenheid zit, beoordeelt hij het werk van de kandidaten alsof examen en beoordelingsmodel juist zijn. Hij kan de fout of onvolkomenheid mededelen aan het College voor Toetsen en Examens. Het is niet toegestaan zelfstandig af te wijken van het beoordelingsmodel. Met een eventuele fout wordt bij de definitieve normering van het examen rekening gehouden.
- 8 Scorepunten worden toegekend op grond van het door de kandidaat gegeven antwoord op iedere vraag. Er worden geen scorepunten vooraf gegeven.
- 9 Het cijfer voor het centraal examen wordt als volgt verkregen.  
Eerste en tweede corrector stellen de score voor iedere kandidaat vast. Deze score wordt meegedeeld aan de directeur.  
De directeur stelt het cijfer voor het centraal examen vast op basis van de regels voor omzetting van score naar cijfer.
- NB1 *T.a.v. de status van het correctievoorschrift:*  
Het College voor Toetsen en Examens heeft de correctievoorschriften bij regeling vastgesteld. Het correctievoorschrift is een zogeheten algemeen verbindend voorschrift en valt onder wet- en regelgeving die van overheidswege wordt verstrekt. De corrector mag dus niet afwijken van het correctievoorschrift.

NB2 *T.a.v. het verkeer tussen examinerator en gecommiteerde (eerste en tweede corrector):*

Het aangeven van de onvolkomenheden op het werk en/of het noteren van de behaalde scores bij de vraag is toegestaan, maar niet verplicht. Evenmin is er een standaardformulier voorgeschreven voor de vermelding van de scores van de kandidaten. Het vermelden van het schoolexamencijfer is toegestaan, maar niet verplicht. Binnen de ruimte die de regelgeving biedt, kunnen scholen afzonderlijk of in gezamenlijk overleg keuzes maken.

NB3 *T.a.v. aanvullingen op het correctievoorschrift:*

Er zijn twee redenen voor een aanvulling op het correctievoorschrift: verduidelijking en een fout.

*Verduidelijking*

Het correctievoorschrift is vóór de afname opgesteld. Na de afname blijkt pas welke antwoorden kandidaten geven. Vragen en reacties die via het Examenloket bij de Toets- en Examenlijn binnenkomen, kunnen duidelijk maken dat het correctievoorschrift niet voldoende recht doet aan door kandidaten gegeven antwoorden. Een aanvulling op het correctievoorschrift kan dan alsnog duidelijkheid bieden.

*Een fout*

Als het College voor Toetsen en Examens vaststelt dat een centraal examen een fout bevat, kan het besluiten tot een aanvulling op het correctievoorschrift.

Een aanvulling op het correctievoorschrift wordt door middel van een mailing vanuit Examenblad.nl bekendgemaakt. Een aanvulling op het correctievoorschrift wordt zo spoedig mogelijk verstuurd aan de examensecretarissen.

Soms komt een onvolkomenheid pas geruime tijd na de afname aan het licht. In die gevallen vermeldt de aanvulling:

- Als het werk al naar de tweede corrector is gezonden, past de tweede corrector deze aanvulling op het correctievoorschrift toe.  
en/of
- Als de aanvulling niet is verwerkt in de naar Cito gezonden Wolf-scores, voert Cito dezelfde wijziging door die de correctoren op de verzamelstaat doorvoeren.

Dit laatste gebeurt alleen als de aanvulling luidt dat voor een vraag alle scorepunten moeten worden toegekend.

Als een onvolkomenheid op een dusdanig laat tijdstip geconstateerd wordt dat een aanvulling op het correctievoorschrift ook voor de tweede corrector te laat komt, houdt het College voor Toetsen en Examens bij de vaststelling van de N-term rekening met de onvolkomenheid.

### 3 Vakspecifieke regels

---

Voor dit examen zijn de volgende vakspecifieke regels vastgesteld:

- 1 Als bij een berekening één of meer rekenfouten zijn gemaakt, wordt per vraag één scorepunt afgetrokken.
- 2 Als in de uitkomst van een berekening of bij het aflezen van een grootte geen eenheid is vermeld of als de vermelde eenheid fout is, wordt één scorepunt afgetrokken, tenzij gezien de vraagstelling het weergeven van de eenheid overbodig is. In zo'n geval staat in het antwoordmodel de eenheid tussen haakjes.
- 3 Als in het antwoord op een vraag meer van bovenstaande fouten (rekenfouten, fout in de eenheid van de uitkomst) zijn gemaakt, wordt in totaal per vraag maximaal één scorepunt afgetrokken.
- 4 Als een uitkomst in een onjuist aantal significante cijfers is gegeven, wordt hiervoor geen scorepunt afgetrokken.
- 5 Een afwijking in de uitkomst van een berekening door acceptabel tussentijds afronden wordt de kandidaat niet aangerekend.
- 6 Als in een berekening een notatiefout is gemaakt en als gezien kan worden dat de kandidaat juist gerekend heeft, wordt hiervoor geen scorepunt afgetrokken.
- 7 Om een scorepunt voor het gebruik van de formule te verkrijgen, moet genoteerd worden welke grootte berekend is. Dit mag met een woord of met een symbool zowel voorafgaand aan alsmede na het gebruik van de formule. De kandidaat moet laten zien dat hij de juiste formule geselecteerd heeft en inzicht heeft in de betekenis van de grootheden in de formule.

Bijvoorbeeld:

De snelheid moet berekend worden met de formule  $s = v \times t$ , waarbij  $s = 50$  m en  $t = 8$  s.

Als in het antwoord van een kandidaat staat ' $50 = v \times 8$ ' of ' $v = 50 : 8$ ', dan moet het scorepunt voor het gebruik van de formule toegekend worden.

Als in het antwoord van een kandidaat staat ' $50 : 8 = 6,25$  m/s' of ' $v = 50 \times 8$ ', dan mag het scorepunt voor het gebruik van de formule niet toegekend worden.

De weerstand moet berekend worden met de formule  $R = U / I$ , waarbij spanning is 5,6 V en stroomsterkte is 0,02 A.

Als in het antwoord van de kandidaat staat ' $R = 0,02 / 5,6$ ' dan wordt het scorepunt voor het gebruik van de formule niet toegekend. De kandidaat kent de betekenis van de grootheden in de formule niet.

De formule hoeft dus niet helemaal genoteerd te worden om het scorepunt te verkrijgen, maar het noteren van alleen een wiskundige bewerking is ook niet afdoende.

## 4 Beoordelingsmodel

Vraag	Antwoord	Scores
-------	----------	--------

*Aan het juiste antwoord op een meerkeuzevraag wordt 1 scorepunt toegekend.*

### Heup-airbag

1 C

2 maximumscore 1

natuurkundig proces, geen

*Opmerking*

*Het scorepunt alleen toekennen als beide keuzes juist zijn.*

3 maximumscore 1

voorbeeld van een juist antwoord:  
(versterkt) broeikaseffect

*Opmerking*

*Als de kandidaat als antwoord noteert: 'zure regen' of 'verzuring van de zeeën', dit fout rekenen.*

### Vat veilig verplaatsen

4 maximumscore 2

$\rho = 17,5 \text{ N/cm}^2$  /  $\rho = 175.000 \text{ Pa}$

- gebruik van de formule  $p = F / A$  1
- rest van de berekening juist 1

5 maximumscore 3

$\rho = 0,80 \text{ g/cm}^3$  /  $\rho = 0,80 \text{ kg/dm}^3$ , (de vloeistof is) alcohol

- gebruik van de formule  $\rho = m / V$  1
- rest van de berekening is juist 1
- noteren van de juiste stof (in overeenstemming met de berekende dichtheid) 1

*Opmerking*

*Het derde scorepunt alleen toekennen als een dichtheid is berekend.*

Vraag	Antwoord	Scores
-------	----------	--------

**6 maximumscore 1**

De berekening bestaat uit:

het noteren van de lengte van de vector en vermenigvuldigen met 150 N.  
 (3,5 (cm) x 150 (N/cm) (= 525 N))

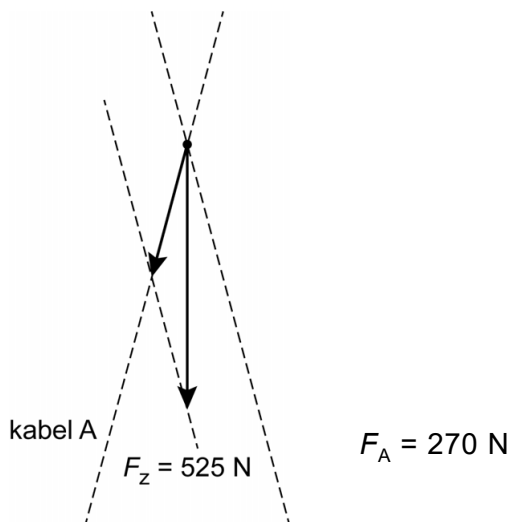
of

het delen van de kracht door de lengte van de vector.  
 (525 (N) : 3,5 (cm) (= 150 N per cm))

**7 maximumscore 3**

( $F_A$ ) = 270 N (240 N  $\leq$  ( $F_A$ )  $\leq$  300 N goed rekenen)

voorbeeld van een juiste constructie:



- juist ontbinden van de kracht 1
- tekenen van de vector van de kracht in kabel A, waarbij  
 1,6 cm  $\leq$  lengte vector  $\leq$  2,0 cm 1
- noteren van de grootte van de kracht 1

**Opmerkingen**

- Als de kandidaat de kracht langs kabel A niet (juist) heeft ontbonden, voor deze vraag geen scorepunten toekennen.
- Als de kandidaat de vector langs kabel A niet (juist) heeft getekend, voor deze vraag maximaal 2 scorepunten toekennen.
- Als de kandidaat de kracht langs de andere kabel heeft ontbonden, dit niet aanrekenen.

Vraag	Antwoord	Scores
8	<b>maximumscore 2</b> even groot als, groter dan, even groot als	
	indien drie zinnen juist	2
	indien twee zinnen juist	1
	indien één of geen zin juist	0

## Formula Rossa

---

9	<b>maximumscore 3</b> $a = 14 \text{ (m/s}^2\text{)}$	
	<ul style="list-style-type: none"> <li>• juist omrekenen van de snelheid</li> <li>• gebruik van de formule <math>a = (v_e - v_b) / t</math></li> <li>• rest van de berekening juist</li> </ul>	<p>1</p> <p>1</p> <p>1</p>
10	<b>maximumscore 2</b> $F = 1,4 \cdot 10^5 \text{ N} / F = 137 \text{ kN} / F = 137.200 \text{ N}$	
	<ul style="list-style-type: none"> <li>• gebruik van de formule <math>F = m \cdot a</math></li> <li>• rest van de berekening juist</li> </ul>	<p>1</p> <p>1</p>
11	<b>maximumscore 1</b> toe, toe	
	<i>Opmerking</i> <i>Het scorepunt alleen toekennen als beide keuzes juist zijn.</i>	
12	<b>maximumscore 2</b> $E = 120 \text{ MJ} / E = 1,2 \cdot 10^8 \text{ J}$	
	<ul style="list-style-type: none"> <li>• gebruik van de formule <math>E = P \cdot t</math></li> <li>• rest van de berekening juist</li> </ul>	<p>1</p> <p>1</p>
13	<b>maximumscore 2</b>	
	<ul style="list-style-type: none"> <li>• voor de pijl: bewegingsenergie</li> <li>• na de pijl: zwaarte-energie</li> </ul>	<p>1</p> <p>1</p>
14	<b>A</b>	
15	<b>maximumscore 1</b> traagheid	
16	<b>C</b>	



Vraag	Antwoord	Scores
-------	----------	--------

**17 maximumscore 1**

voorbeelden van een juist antwoord:  
gehoorbeschermers (dragen) / (verblijven in een ruimte met) dubbele  
beglazing

## Altijd licht

**18 maximumscore 3**

$(\eta =) 25\%$  /  $(\eta =) 0,25$

- noteren van de waarde van  $P_{op}$  (6,4 (W)) 1
- toepassen van  $\eta = P_{af} / P_{op}$  (x 100%) 1
- rest van de berekening juist 1

*Opmerkingen*

- Voor het toekennen van het tweede scorepunt hoeft het woord of symbool voor rendement niet genoteerd te zijn.
- Als de kandidaat de waardes van  $P_{af}$  en  $P_{op}$  omdraait, voor deze vraag maximaal 2 scorepunten toekennen.

**19 maximumscore 2**

- toe, af 1
- toe, toe 1

*Opmerkingen*

- Een scorepunt alleen toekennen als beide keuzes juist zijn.
- Als de kandidaat achtereenvolgens als antwoorden omcirkelt: 'af, toe en af, af', voor deze vraag 1 scorepunt toekennen.

**20 maximumscore 2**

$P = 0,036$  W

- gebruik van de formule  $P = U \cdot I$  1
- rest van de berekening juist 1

**21 maximumscore 2**

$t = 7,20$  h

- gebruik van de formule  $C = I \cdot t$  1
- rest van de berekening juist 1

**22 C**

Vraag	Antwoord	Scores
-------	----------	--------

## Kalimba

---

23 **maximumscore 1**  
vergroot, amplitude 1

*Opmerking*

*Het scorepunt alleen toekennen als beide keuzes juist zijn.*

24 **maximumscore 1**  
lagere, grotere

*Opmerking*

*Het scorepunt alleen toekennen als beide keuzes juist zijn.*

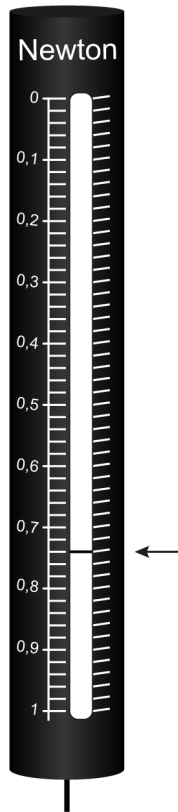
25 **maximumscore 4**  
 $4,3 \cdot 10^2 \text{ Hz} \leq f \leq 4,5 \cdot 10^2 \text{ Hz} / 434 \text{ Hz} \leq f \leq 455 \text{ Hz}$

- berekenen en/of noteren van de waarde van de trillingstijd  
(2,2 (ms)  $\approx$   $T \approx$  2,3 (ms)) 1
- juist omrekenen van de tijd 1
- gebruik van de formule  $f = 1 / T$  1
- rest van de berekening juist 1

26 **B**

## Practicum elektromagneet

- 27 maximumscore 1  
streep bij 0,74 (N)



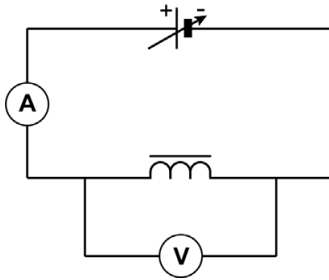
28 F

29 B

Vraag	Antwoord	Scores
-------	----------	--------

**30 maximumscore 3**

voorbeeld van een juist schakelschema:



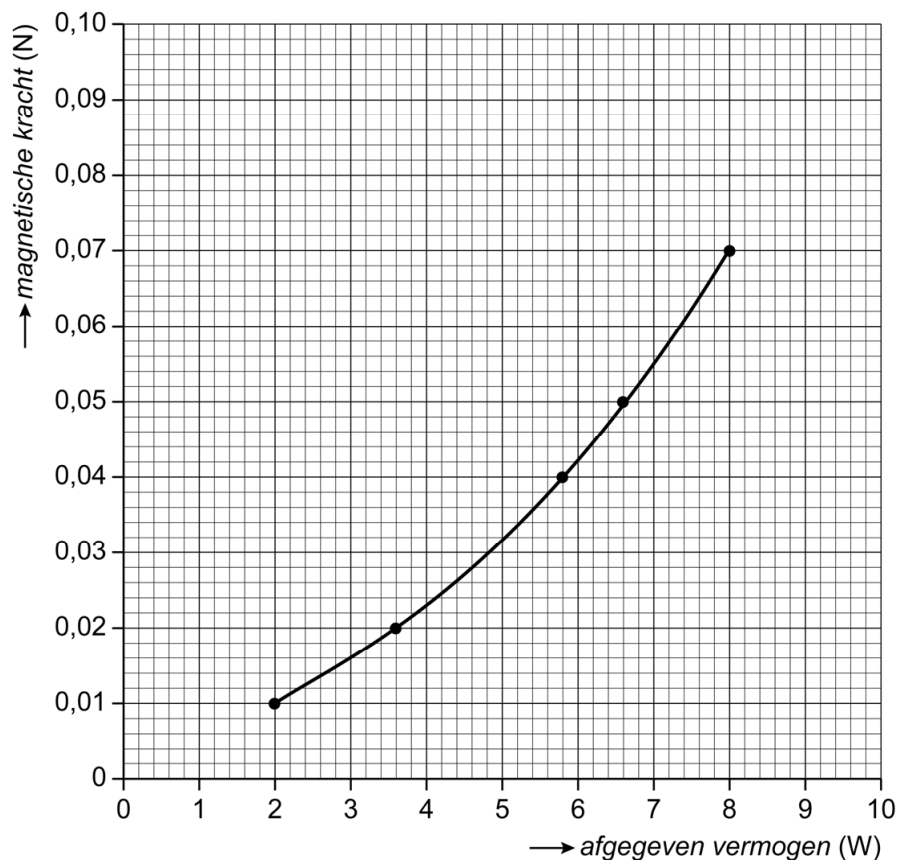
- juiste symbolen voor stroommeter en spanningsmeter 1
- juiste symbool voor spoel met kern 1
- spanningsmeter parallel aan de spoel en de stroommeter in serie met de spoel 1

*Opmerkingen*

- *Als de kandidaat één of meer extra componenten en/of verbindingen plaatst, hiervoor 1 scorepunt in mindering brengen.*
- *Als de kandidaat een spoel zonder kern plaatst, hiervoor 1 scorepunt in mindering brengen.*

**31 maximumscore 3**

voorbeeld van een juiste grafiek:



- juist indelen van beide assen 1
- juist uitzetten van alle meetpunten 1
- vloeiende lijn door of langs de meetpunten 1

**Opmerkingen**

- *Het eerste scorepunt alleen toekennen als minstens 2/3 van elke as is gebruikt.*
- *Als de kandidaat één meetpunt niet juist heeft uitgezet, dit niet aanrekenen.*
- *Als de kandidaat de grafiek door de oorsprong heeft getekend, dit niet aanrekenen.*

**32 A****33 B**

Vraag	Antwoord	Scores
-------	----------	--------

## Knoopcel-batterijen

---

34 B

35 maximumscore 2

(T =) 630 (K)

1

(T =) 357 (°C)

1

*Opmerking*

*Als de kandidaat een onjuiste waarde voor de temperatuur in K noteert en deze juist omrekent naar °C, voor deze vraag 1 scorepunt toekennen.*

36 A

37 maximumscore 1

(gevaar bij) inademen (van kwik(damp))

*Opmerkingen*

- *Als de kandidaat als antwoord noteert: 'giftig voor inwendig gebruik', dit goed rekenen.*
- *Als de kandidaat als antwoord noteert: 'explosie(gevaar)', dit goed rekenen.*

38 maximumscore 1







recyclen / recycling

*Opmerking*

*Als de kandidaat als antwoord noteert: 'opnieuw gebruiken' of 'terugwinnen', dit fout rekenen.*

## Geurverspreider

39 maximumscore 2

					
×					×

per juist kruisje

1

*Opmerking*

*Voor elk extra kruisje 1 scorepunt in mindering brengen tot een maximum van 2 scorepunten.*

40 maximumscore 1

20, niet

*Opmerking*

*Het scorepunt alleen toekennen als zowel de waarde als de keuze juist is.*

41 maximumscore 2

( $n_s =$ ) 60 (windingen)

- toepassen van  $n_p / n_s = U_p / U_s$
- rest van de berekening juist

1

1

*Opmerking*

*Voor het toekennen van het eerste scorepunt hoeft het woord of symbool voor aantal windingen niet genoteerd te zijn.*

42 B

Vraag	Antwoord	Scores
-------	----------	--------

## Meteoröide

---

**43 maximumscore 3**

$m = 20 \text{ kg}$

- juist omrekenen van de energie 1
- gebruik van de formule  $E_{bew} = 0,5 \cdot m \cdot v^2$  1
- rest van de berekening juist 1

**44 maximumscore 1**

zwaartekracht

*Opmerking*

*Als de kandidaat als antwoord noteert: 'aantrekkingskracht van de aarde', dit goed rekenen.*

**45 maximumscore 2**

- af 1
- af 1



## 5 Aanleveren scores

---

Verwerk de scores van de alfabetisch eerste vijf kandidaten per examinator in de applicatie Wolf. Cito gebruikt deze gegevens voor de analyse van de examens. Om de gegevens voor dit doel met Cito uit te wisselen dient u ze uiterlijk op 25 mei te accorderen.

Ook na 25 mei kunt u nog tot en met 13 juni gegevens voor Cito accorderen. Deze gegevens worden niet meer meegenomen in de hierboven genoemde analyses, maar worden wel meegenomen bij het genereren van de groepsrapportage.

Na accordering voor Cito kunt u in Wolf de gegevens nog wijzigen om ze vervolgens vrij te geven voor het overleg met de externe corrector. Deze optie is relevant als u Wolf ook gebruikt voor uitwisseling van de gegevens met de externe corrector.

### tweede tijdvak

Ook in het tweede tijdvak wordt de normering mede gebaseerd op door kandidaten behaalde scores. Wissel te zijner tijd ook voor al uw tweede-tijdvak-kandidaten de scores uit met Cito via Wolf. Dit geldt **niet** voor de aangewezen vakken.

## 6 Bronvermeldingen

---

Heup-airbag

afbeelding Hip Air personal airbags protect old folks from hip-busting falls | VentureBeat

afbeelding Helite 100CC Co2 patroon | Helite Airbag Vest | Shop (4bikersandbikes.nl)

Vat veilig verplaatsen

afbeeldingen Stichting Cito Instituut voor Toetsontwikkeling, 2022

Formula Rossa

afbeelding rechtenvrije stockfoto-ID: 1314615125, Kritsana Laroque via Shutterstock

afbeelding Stichting Cito Instituut voor Toetsontwikkeling, 2022

afbeelding rechtenvrije stockfoto-ID: 624474704, Kritsana Laroque via Shutterstock

Altijd licht

afbeeldingen Stichting Cito Instituut voor Toetsontwikkeling, 2022

Kalimba

afbeelding rechtenvrije stockillustratie-ID: 1816143827 Roselyne via Shutterstock

afbeelding Stichting Cito Instituut voor Toetsontwikkeling, 2022

afbeelding Stichting Cito Instituut voor Toetsontwikkeling, 2022

Practicum elektromagneet

afbeelding foto opstelling Stichting Cito Instituut voor Toetsontwikkeling, 2023

afbeelding spoelen Stichting Cito Instituut voor Toetsontwikkeling, 2023

#### Knoopcelbatterij

afbeelding      rechtenvrije stockillustratie-ID: 645418048 Nor Gal via Shutterstock

afbeelding      rechtenvrije stockillustratie-ID 1717912714 Grigvovan via Shutterstock

#### Geurverspreider

afbeelding      rechtenvrije stockillustratie-ID 1013009452 Boiko Y via Shutterstock

#### Meteoroïde

afbeelding      rechtenvrije stockillustratie-ID: 249506737, Johan Swanepoel via Shutterstock

**natuur- en scheikunde 1 vmbo-GL en TL**

---

**Centraal examen vmbo-GL en TL**

Tijdvak 1

**Correctievoorschrift**

---

Aan de secretarissen van het eindexamen van de scholen voor vmbo-GL en TL,

Bij het centraal examen natuur- en scheikunde 1 vmbo-GL en TL:

Op **pagina 6**, bij **vraag 3** moet

*Opmerking*

*Als de kandidaat als antwoord noteert: 'zure regen' of 'verzuring van de zeeën', dit fout rekenen.*

vervangen worden door:

*Opmerkingen*

- *Als de kandidaat als antwoord noteert: 'zure regen', dit fout rekenen.*
- *Als de kandidaat als antwoord noteert: 'verzuring van de zeeën', dit goed rekenen.*

Ik verzoek u dit bericht door te geven aan de correctoren natuur- en scheikunde 1 vmbo-GL en TL.

Namens het College voor Toetsen en Examens,

drs. J.H. van der Vegt,  
voorzitter

**natuur- en scheikunde 1 vmbo-GL en TL**

---

**Centraal examen vmbo-GL en TL**

Tijdvak 1

**Correctievoorschrift**

---

Aan de secretarissen van het eindexamen van de scholen voor vmbo-GL en TL,

Bij het centraal examen natuur- en scheikunde 1 vmbo-GL en TL:

Op **pagina 8**, bij **vraag 8** moet

even groot als, groter dan, even groot als

vervangen worden door:

even groot als, groter dan, even groot als / groter dan

Toelichting:

Door een onduidelijkheid in de exacte ligging van punt P kunnen in de derde invulzin op de uitwerkbijlage twee antwoorden juist zijn.

Ik verzoek u dit bericht door te geven aan de correctoren natuur- en scheikunde 1 vmbo-GL en TL.

Namens het College voor Toetsen en Examens,

drs. J.H. van der Vegt,  
voorzitter