

Examen VMBO-BB

2010

tijdvak 1
woensdag 26 mei
9.00 - 10.30 uur

economie CSE BB

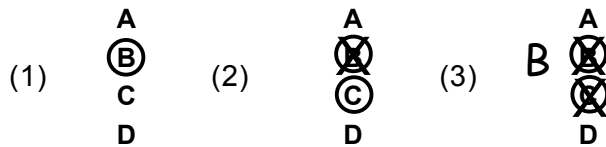
Naam kandidaat _____ Kandidaatnummer _____

Beantwoord alle vragen in dit opgavenboekje.

Dit examen bestaat uit 36 vragen.
Voor dit examen zijn maximaal 39 punten te behalen.
Voor elk vraagnummer staat hoeveel punten met een goed antwoord behaald kunnen worden.

Meerkeuzevragen

- Omcirkel het goede antwoord (voorbeeld 1).
- Geef verbeteringen aan volgens voorbeeld 2 of 3.



Een eigen huis

Marie en Gerard wonen samen in een flat. Omdat ze wat meer inzicht willen krijgen in hun inkomsten en uitgaven, hebben ze een begroting gemaakt.

BEGROTING 2010

Inkomsten per jaar		Uitgaven per jaar	
nettosalaris Marie	€ 21.000	Huur	€ 11.400
nettosalaris Gerard	€ 25.000	Gas, water, licht	€ 1.500
netto-vakantiegeld	€ 3.600	Abonnementen	€ 300
netto-rente spaargeld	€ 800	Boodschappen	€ 4.200
		Telefoon, internet, kabel	€ 820
		Kleding, schoenen	€ 1.000
		Uitgaan	€ 720
		Benzine auto	€ 1.500
		Afbetaling auto	€ 300
		Reservering	€ 3.600
		Verzekeringen	€ 3.300
		Vakantie	€ 1.000
		Belastingen	€ 780
totaal	€ 50.400	totaal	€ 30.420

1p 1 Marie en Gerard verwachten in 2010 een groot overschot.

→ Hoe groot zal het overschot in 2010 volgens de begroting zijn? Schrijf je berekening op.

.....

1p 2 Gerard vindt dat ze beter een huis kunnen gaan kopen. Ze hebben toch genoeg geld! Marie twijfelt. Ze zegt: "Onze spulletjes zijn al oud. We zullen toch ook een keer de koelkast en de stoelen moeten vervangen. Daar is ook geld voor nodig." Volgens Gerard zetten ze al geld apart. Uit de begroting blijkt dat hij gelijk heeft.
→ Welk bedrag wordt volgens de begroting in 2010 toegevoegd aan de reserves?

.....

1p 3 Gerard droomt verder: We zullen dan een bad hebben in plaats van een douche. En een aparte keuken en 2 extra slaapkamers... Marie twijfelt nog steeds. "In een huis wonen lijkt me wel veel fijner dan in een flat. Maar ook onze uitgaven aan gas, water en licht zullen dan flink stijgen."
→ Waarom zullen de uitgaven aan gas, water en licht stijgen als ze van een flat naar een vrijstaand huis verhuizen?

.....

.....

.....

1p 4 Voordat Marie een huis wil gaan kopen, wil ze eerst nog wat informatie over het opzetten van een budgetplan inwinnen. Welke organisatie heeft als hoofddoel je te helpen met het opzetten van een budgetplan?

- A ANWB
- B Nederlandse Vereniging van Makelaars (NVM)
- C NIBUD
- D Vereniging Eigen Huis

- 1p **5** Het bedrag dat Marie aan rente en aflossing wil betalen, is hoger dan hun huidige huur. Marie gaat naar een bank om te vragen hoeveel geld ze kunnen lenen voor een huis.
Marie krijgt van een bank de volgende gegevens:

gezamenlijk nettosalaris inclusief vakantiegeld per jaar	maximaal hypotheekbedrag
tot € 40.00	€ 169.072
van € 40.000 tot € 45.000	€ 190.206
van € 45.000 tot € 50.000	€ 211.340
van € 50.000 tot € 55.000	€ 254.184

Hoeveel mogen Marie en Gerard maximaal lenen bij deze bank?

- A** € 169.072
- B** € 190.206
- C** € 211.340
- D** € 254.184

- 1p **6** Marie valt op dat hoe hoger je inkomen is, hoe meer geld je mag lenen.
→ Waarom mag je bij een hoger inkomen, meer geld lenen? Gebruik in je antwoord de woorden: risico, aflossingen, rente

.....

.....

.....

Zit er muziek in sound?

Jos en Miranda zijn samen een winkel in cd's begonnen. Zij verkopen alle cd's voor dezelfde prijs. De winkelnaam is 'SOUND'. Over het jaar 2009 heeft Jos de volgende cijfers verzameld:

personeelskosten	€ 40.000
huur van het winkelpand	€ 12.800
omzet	€ 356.400
elektriciteitskosten	€ 2.500
verkoopkosten	€ 4.100
inkoopwaarde	€ 165.330

De verkoopprijs per cd bedraagt € 9,90.

- 1p 7 Hoeveel cd's heeft SOUND verkocht in 2009?
- A 6.000
 - B 16.700
 - C 36.000
 - D 59.400
- 1p 8 Hoeveel bedragen de bedrijfskosten in 2009?
- A 19.400
 - B 59.400
 - C 224.730
 - D 356.400
- 1p 9 Hoeveel brutowinst maakt SOUND over 2009?
- A 131.670
 - B 191.070
 - C 297.000
 - D 356.400
- 1p 10 Jos en Miranda verkopen alle cd's voor dezelfde prijs.
→ Is het wel zo verstandig om alle cd's voor dezelfde prijs te verkopen?
Verklaar je antwoord.

.....

.....

.....

- 2p 11 SOUND krijgt te maken met teruglopende cd-verkopen. Miranda gaat onderzoeken of het verstandig is om ook dvd's te gaan verkopen. Ze heeft de volgende cijfers berekend voor het jaar 2011:
- Als er dvd's worden verkocht zal de omzet 40% hoger zijn dan de omzet zonder dvd-verkoop.
 - De overige kosten zullen met 12% toenemen als er ook dvd's worden verkocht.

	zonder dvd-verkoop	met dvd-verkoop
omzet	€ 334.600	€
inkoopwaarde	€ 149.000	€ 219.000
overige kosten	€ 90.000	€
nettowinst	€ 95.600	€

→ Hoeveel euro bedraagt naar verwachting de nettowinst met de dvd-verkoop in 2011? Vul alle getallen op de open plaatsen in het overzicht in.

Kinderen zijn niet goedkoop

Anna en Tjeerd zijn getrouwd. Anna werkt bij een grote bank en Tjeerd werkt bij een autodealer. Ze hebben een dochtertje, Roos genaamd.

- 1p 12 In welke sector werkt Anna?
- Anna werkt in de
- A commerciële dienstverlening
 - B horeca
 - C industrie
 - D niet-commerciële dienstverlening

Anna werkt 40 uur per week en Tjeerd werkt 24 uur per week. Er is een aantal verklaringen mogelijk waarom Anna en Tjeerd voor deze taakverdeling hebben gekozen.

- 1p 13 Hieronder staan twee verklaringen.
- Geef bij elke verklaring aan of deze juist of onjuist is.

	juist	onjuist
Tjeerd verdient per uur evenveel als Anna.		
Anna wil alleen voor de kinderen zorgen.		

- 1p **14** Anna en Tjeerd verdienen in 2010 bij elkaar € 60.000.
 De kosten voor de kinderopvang voor Roos bedragen per maand € 372.
 Deze kosten worden betaald door de werkgevers, het rijk (de regering) en de ouders.
 De werkgevers van Anna en Tjeerd betalen ieder een zesde deel van de totale kosten.
 De bijdrage van het rijk bedraagt 14,8% van de totale kosten.
 De rest is de eigen bijdrage, betaald door de ouders.
 → Hoeveel betalen de werkgevers samen aan de kinderopvang per maand?
 Schrijf je berekening op.
-

- 1p **15** De totale eigen bijdrage aan de kosten voor kinderopvang is in 2010 € 191 per maand. In 2009 bedroeg de eigen bijdrage € 239 per maand.
 → Met hoeveel procent is de eigen bijdrage voor de kinderopvang in 2010 gedaald ten opzichte van 2009? Schrijf je berekening op.
-

- 1p **16** De werkgevers betalen mee aan de kinderopvang van werknemers om minder vacatures te krijgen.
 Hieronder staan drie denkstappen die de gedachtegang van de werkgevers goed weergeven.
- 1 De werknemers houden meer geld over.
 - 2 De kosten voor kinderopvang voor de werknemers worden lager.
 - 3 De werknemers nemen minder snel ontslag om voor de kinderen te zorgen.

In welke zin staan de denkstappen zo dat een logische volgorde ontstaat?

- A** De werkgevers betalen mee aan de kinderopvang → 1 → 2 → 3 → Er komen minder vacatures.
B De werkgevers betalen mee aan de kinderopvang → 2 → 1 → 3 → Er komen minder vacatures.
C De werkgevers betalen mee aan de kinderopvang → 2 → 3 → 1 → Er komen minder vacatures.
D De werkgevers betalen mee aan de kinderopvang → 3 → 2 → 1 → Er komen minder vacatures.

- 2p **17** Ondanks de bijdragen van de werkgevers en het rijk kost de kinderopvang ouders veel geld. Toch willen Anna en Tjeerd beiden blijven werken.
 Daar hebben Anna en Tjeerd meerdere redenen voor.
 → Zet bij elke reden voor Anna en Tjeerd een kruisje in de juiste kolom.

	juist	onjuist
meer tijd voor hun dochter		
meer inkomen		
zelfontplooiing		
meer tijd voor familie en vrienden		

Smaakverschillen

Leraar Jansen heeft het in de les over behoeften en voorkeuren. Het gesprek komt op cola. Peter, een van de leerlingen, is een fan van cola.

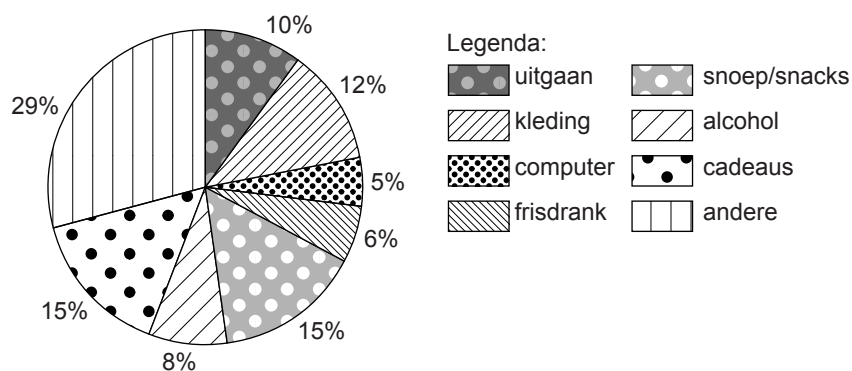
1p 18 Waarom zijn jongeren zoals Peter een belangrijke doelgroep voor Coca Cola? Kies uit de volgende redenen.

- 1 Jongeren hebben veel geld te besteden.
- 2 Jongeren kunnen lang klant blijven.
- 3 Jongeren beïnvloeden bestedingen van het gezin.

- A alleen 1 en 2
B alleen 1 en 3
C alleen 2 en 3
D zowel 1, 2 en 3

1p 19 In 2008 gaf de gemiddelde scholier nog € 1.392 per jaar uit. In 2009 gaf de gemiddelde scholier al € 1.512 uit. Dit heeft het NIBUD (Nederlands Instituut voor Budgetvoorlichting) berekend. In 2008 en 2009 waren er 750.000 scholieren.

Scholierenuitgaven in procenten in 2009



→ Hoeveel is door de gemiddelde scholier in 2009 uitgegeven aan frisdrank? Schrijf je berekening op.

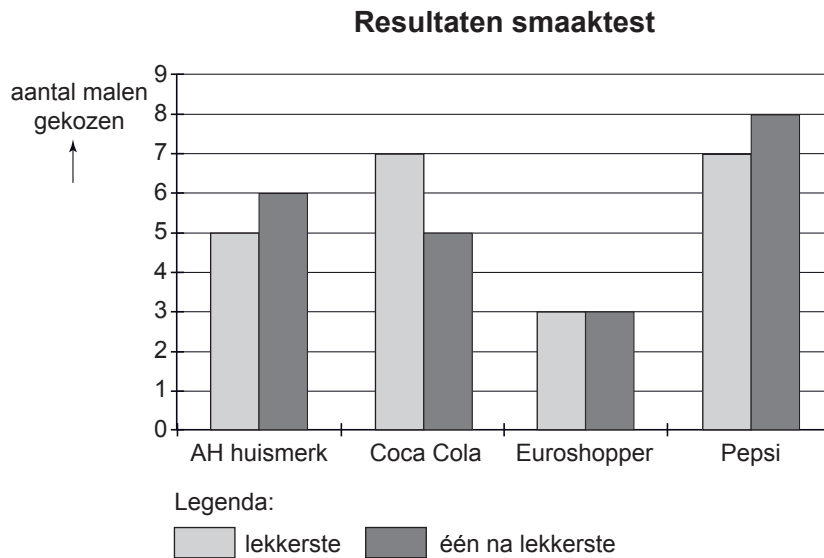
.....

1p 20 In 2009 werd per scholier gemiddeld € 226,80 uitgegeven aan cadeaus. In 2008 en 2009 waren er 750.000 scholieren.

→ Hoeveel werd er in 2009 door scholieren in Nederland in totaal aan cadeaus uitgegeven? Schrijf je berekening op.

.....

- 1p **21** Peter is niet de enige colaliefhebber. Alle leerlingen uit de klas houden ervan. De leraar laat de klas van Peter een smaaktest doen met vier cola's. Iedereen proeft de cola's blind en kiest de lekkerste en de op één na lekkerste cola. Hieronder zie je de resultaten.



Hoeveel leerlingen deden mee aan de test?

- A 11
 - B 15
 - C 22
 - D 44
- 1p **22** Bekijk het resultaat van de smaaktest. Welk merk komt als één na lekkerste uit de test?
- A AH huiskmerk
 - B Coca Cola
 - C Euroshopper
 - D Pepsi

- 1p 23 Peter heeft Coca Cola als lekkerste gekozen. Die is duurder dan de rest. Bekijk de onderstaande afbeeldingen.

AH huiskmerk



1,5 liter
€ 0,59

Coca Cola



1,5 liter
€ 0,92

Euroshopper cola



1,5 liter
€ 0,37

Pepsi



1,5 liter
€ 0,89

Hoeveel procent is Coca Cola duurder dan de goedkoopste cola in de test?

- A 40%
- B 49%
- C 54%
- D 149%
- E 249%

- 1p 24 Peter heeft in de test zijn favoriete Coca Cola als nummer 1 gekozen.
“Ik vind Coca Cola het lekkerst, dus vervul ik mijn behoeften het best als ik Coca Cola koop.”

De leraar van Peter is het niet met hem eens: “Coca Cola is duurder dan andere merken. Je kunt beter een ander merk kopen.”

Hieronder staan twee uitspraken.

→ Geef bij elke uitspraak aan of deze juist of onjuist is.

	juist	onjuist
Peter heeft meer geld over voor Coca Cola dan voor andere merken.		
Peters leraar bedoelt dat je meer behoeften kunt vervullen door een goedkoper merk cola te kopen.		

Speelgoedfabrikant Lego ontslaat 1.200 mensen

Uit een krantenbericht: De Deense speelgoedfabrikant Lego gaat 1.200 mensen ontslaan. Lego verplaatst een deel van de productie van Billund (Denemarken) naar Mexico.

- 1p 25 Geef een financiële reden waarom Lego zijn productie voor een deel naar Mexico verplaatst.

.....

- 1p 26 Het hoofdkantoor blijft in Denemarken. Alleen de productie van het speelgoed wordt naar Mexico verplaatst. Dit heeft gevolgen voor de werkgelegenheid in Denemarken.

Welke stelling is juist?

- A De vraag naar hooggeschoolde arbeid in Denemarken daalt.
- B De vraag naar hooggeschoolde arbeid in Denemarken stijgt.
- C De vraag naar laaggeschoolde arbeid in Denemarken daalt.
- D De vraag naar laaggeschoolde arbeid in Denemarken stijgt.

- 1p 27 Sören, een werknemer van Lego, zegt: "Niet alleen die 1.200 mensen die nu in Billund bij Lego werken raken hun baan kwijt. Na een tijdje zullen nog meer mensen in Billund ontslagen worden."

Sören gebruikt hierbij de volgende drie denkstappen:

- 1 De koopkracht in Billund daalt.
- 2 Het inkomen van de ontslagen werknemers daalt.
- 3 De consumptie in Billund daalt.

In welke zin staan de denkstappen zo dat de gedachtegang van Sören goed wordt weergegeven?

- A Er worden mensen bij Lego ontslagen → 1 → 2 → 3 → Er worden meer mensen ontslagen.
- B Er worden mensen bij Lego ontslagen → 2 → 3 → 1 → Er worden meer mensen ontslagen.
- C Er worden mensen bij Lego ontslagen → 2 → 1 → 3 → Er worden meer mensen ontslagen.
- D Er worden mensen bij Lego ontslagen → 3 → 1 → 2 → Er worden meer mensen ontslagen.

- 2p **28** Sören raakt zelf ook zijn baan kwijt. De eerste periode ontvangt hij een uitkering. Daarnaast gebruikt hij ook zijn spaargeld.
 → Zet in elke rij een kruisje in de juiste kolom.

	daalt	blijft gelijk	stijgt
Het inkomen van Sören uit arbeid			
Het inkomen van Sören uit bezit			
Het overdrachtsinkomen van Sören			

- 1p **29** De verplaatsing van de productie heeft gevolgen voor de werkgelegenheid in Denemarken.
 Sören vindt dat de Europese Unie (EU) de werkgelegenheid in de EU moet beschermen tegen de concurrentie uit landen buiten de EU.
 Op welke manier zou de EU de werkgelegenheid kunnen beschermen?
A belastingverhoging voor bedrijven binnen de EU
B invoerrechten op producten van binnen de EU
C subsidies voor bedrijven binnen de EU

- 1p **30** Sören vindt dat de Europese Unie (EU) de werkgelegenheid binnen de EU moet beschermen tegen de concurrentie uit landen buiten de EU.
 → Ben je het met Sören eens of oneens? Geef een argument voor je mening.

.....

.....

.....

Bananenbier

Bananenbier uit Kongo, een arm land in Afrika, gaat het maken. Voorlopig is dit bananenbier echter in Nederland nog een stuk duurder dan bier uit Europa. Dit komt onder andere omdat op bier van buiten de Europese Unie invoerrechten betaald moeten worden.



- 1p 31 Wie worden er door deze invoerrechten beschermd?
- A de consumenten in de EU
 - B de consumenten van buiten de EU
 - C de producenten in de EU
 - D de producenten van buiten de EU
- 1p 32 Behalve invoerrechten zijn er ook kosten waar de bierproducent in Kongo mee te maken heeft. Door deze kosten is een flesje bananenbier in Amsterdam duurder dan een flesje Heineken. Hieronder staan enkele uitspraken over kosten waar producenten van bananenbier uit Kongo mee te maken kunnen hebben.
- Zet in elke rij een kruisje in de juiste kolom.

	juist	onjuist
De producenten van bananenbier hebben te maken met hogere transportkosten.		
De producenten van bananenbier hebben te maken met hoge arbeidskosten.		

Let op: de laatste vragen van dit examen staan op de volgende pagina.

1p **33** Economische groei in arme landen zoals Kongo kan leiden tot meer werkgelegenheid in de rijke westerse landen.

Hieronder staan drie denkstappen:

- 1 Meer vraag naar producten uit Europa
- 2 Meer export naar Kongo
- 3 Meer inkomen voor Kongo

In welke zin staan deze denkstappen zo dat er een logische redenering ontstaat?

- A Kongo kent economische groei → 1 → 2 → 3 → Werkgelegenheid in Europa stijgt.
- B Kongo kent economische groei → 1 → 3 → 2 → Werkgelegenheid in Europa stijgt.
- C Kongo kent economische groei → 2 → 1 → 3 → Werkgelegenheid in Europa stijgt.
- D Kongo kent economische groei → 2 → 3 → 1 → Werkgelegenheid in Europa stijgt.
- E Kongo kent economische groei → 3 → 1 → 2 → Werkgelegenheid in Europa stijgt.
- F Kongo kent economische groei → 3 → 2 → 1 → Werkgelegenheid in Europa stijgt.

1p **34** Veel consumenten zijn voor de afschaffing van de invoerrechten op bananenbier.

→ Geef hiervoor een verklaring.

.....
.....

1p **35** Europese producenten zijn tegen de afschaffing van de invoerrechten op bananenbier.

Maar ze zijn wel bereid om Kongo te helpen.

→ Noem een manier waarop Europese producenten van bier Kongo wel zouden kunnen helpen.

.....
.....

1p **36** Veel consumenten zijn voor de afschaffing van de invoerrechten op bananenbier. Europese producenten zijn tegen de afschaffing. Beide groepen hebben dus tegengestelde belangen.

→ Geef een argument waarom de Europese producenten tegen de afschaffing van invoerrechten op bananenbier zijn.

.....