

Examen HAVO
2023

tijdvak 2
tijdsduur: 2,5 uur

tekenen, handvaardigheid, textiele vormgeving

Bij dit examen hoort een bijlage.

Dit examen bestaat uit 31 vragen.

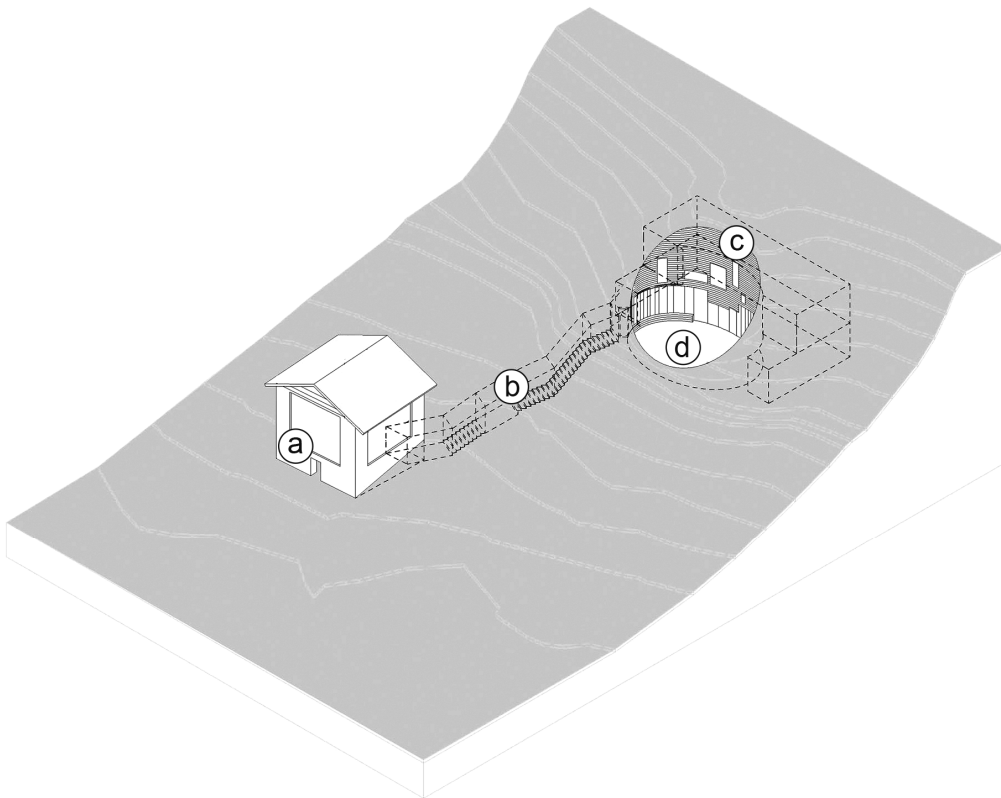
Voor dit examen zijn maximaal 72 punten te behalen.

Voor elk vraagnummer staat hoeveel punten met een goed antwoord behaald kunnen worden.

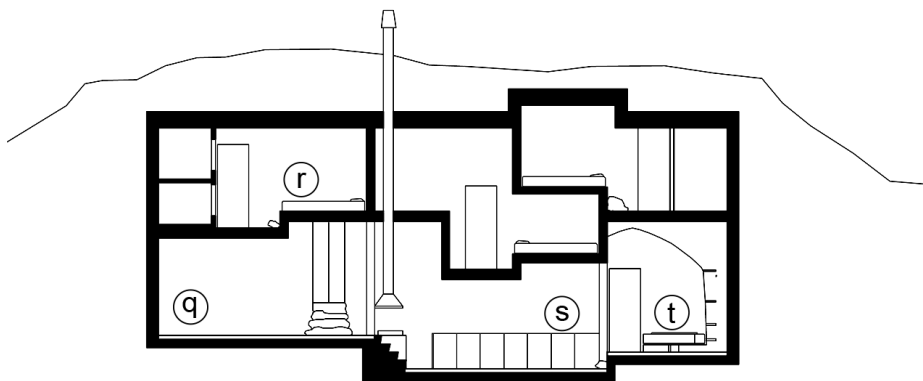
Als bij een vraag een verklaring, uitleg of berekening gevraagd wordt, worden aan het antwoord geen punten toegekend als deze verklaring, uitleg of berekening ontbreekt.

Geef niet meer antwoorden (redenen, voorbeelden e.d.) dan er worden gevraagd. Als er bijvoorbeeld twee redenen worden gevraagd en je geeft meer dan twee redenen, dan worden alleen de eerste twee in de beoordeling meegeteld.

figuur 1



figuur 2



q. woonkamer; r. slaapkamer; s. keuken; t. logeer- en studeerkamer

Vakantiehuis 'Villa Vals'

Vragen bij afbeelding 1 tot en met 8

Bjarne Mastenbroek van architectenbureau SeARCH bouwde in 2008 samen met een bevriende architect zijn eigen vakantiehuis in de Zwitserse plaats Vals. Villa Vals is gemaakt van beton en natuursteen, en ligt verborgen in de berghelling. De entree bevindt zich in een bestaande boerenschuur. Op afbeelding 1 zie je een ontwerp van het geheel. Afbeelding 2 en 3 tonen het exterieur van Villa Vals.

Op figuur 1 (zie pagina hiernaast) zie je een tekening van de schuur met de entree (a) en de ondergrondse gang (b) die naar het woongedeelte leidt (c). Via een steile trap (b), die ook te zien is op afbeelding 4, kom je in de keuken. De witte delen zijn zichtbaar van buiten, zoals de binnenplaats met de gevel van het woongedeelte (d). De delen gemarkeerd met stippellijnen bevinden zich onder de grond. Op figuur 2 zie je een doorsnede van de villa, vanaf de binnenplaats.

Over het ontwerp zegt Mastenbroek: "Als kind bouwde ik samen met vrienden ondergrondse huizen. Dat heb ik altijd onthouden. Het leek me leuk en hier was het logisch, met die heuvel".

figuur 3



Bekijk afbeelding 2 tot en met 5 en figuur 1, 2 en 3.

Op figuur 3 zie je een gangbaar Zwitsers huis. Het ontwerp van de villa wijkt af van dit soort huizen. Zo is de villa in de grond gebouwd, waardoor deze nauwelijks zichtbaar is.

- 3p 1 Geef nog drie verschillen aan tussen het ontwerp van Mastenbroek en de gangbare Zwitserse huizen.

Bekijk afbeelding 3 tot en met 6 en figuur 1 en 2.

Het ontwerp van Villa Vals is bijzonder. Toch kun je de villa ook zien als een ontwerp dat bij de modernistische traditie past.

- 3p 2 Geef drie kenmerken van modernistische architectuur die je herkent in het ontwerp van Villa Vals.

Op figuur 4 zie je een luchtfoto van de villa en de schuur in de omgeving. De schuur en de villa zijn aangegeven met een wit kader.

figuur 4



Bekijk afbeelding 2 en 3 en figuur 4.

Mastenbroek vond het belangrijk dat de villa zou opgaan in de omgeving.

- 2p 3 Beschrijf twee manieren waarop Mastenbroek dit heeft bereikt.

Bekijk afbeelding 6, figuur 1 en figuur 4.

Stel je voor dat je vanaf de binnenplaats naar de omgeving kijkt. De uitsparing in de helling beïnvloedt je uitzicht op en ervaring van je omgeving.

- 2p 4 Leg uit op welke manier de uitsparing in de helling je **uitzicht** op en je **ervaring** van je omgeving beïnvloedt.

Op afbeelding 7 zie je het interieur van de logeer- en studeerkamer dat Studio JVM (Jeroen van Mechelen) ontwierp voor Villa Vals. Dit interieur heet *Cardboard Cabinet* (kartonnen kamer). Het ontwerp is op de computer getekend en daarna met een laser uit wafelkartonnen platen gesneden. Door de platen in elkaar te schuiven, kon het ontwerp binnen twee dagen op locatie worden ingebouwd.

Bij het ontwerpen van de villa en het interieur waren duurzaam en circulair bouwen belangrijke uitgangspunten. Het bouwen met karton past binnen deze uitgangspunten.

- 2p **5** Geef twee redenen waarom het bouwen met karton past bij duurzaam en/of circulair bouwen.

Voor *Cardboard Cabinet* heeft Studio JVM zich laten inspireren door het schilderij op afbeelding 8: *Sint-Hiëronymus in zijn studeerkamer* (1474) van Antonello da Messina. Het is een tafereel in een middeleeuwse kerk.

Bekijk afbeelding 7 en 8.

In het ontwerp van Studio JVM zijn kenmerken van middeleeuwse architectuur te herkennen.

- 2p **6** Noem twee kenmerken van middeleeuwse architectuur die je kunt afleiden uit *Cardboard Cabinet*.

Bekijk afbeelding 7 en 8.

Zeer waarschijnlijk vormde de architectuur op afbeelding 8 een inspiratiebron voor het ontwerpen van *Cardboard Cabinet*.

- 2p **7** Noem nog twee aspecten van afbeelding 8 die een inspiratiebron zijn geweest voor het ontwerpen van *Cardboard Cabinet*.

Bjarne Mastenbroek ontwierp en bouwde Villa Vals voor zichzelf. Hij werkte niet in opdracht. Voor een architect kan het werken in opdracht beperkingen met zich meebrengen, maar het kan ook voor nieuwe uitdagingen zorgen.

- 2p **8** Geef twee uitdagingen voor de architect bij het ontwerpen in opdracht.

In het atelier van de schilder

Vragen bij afbeelding 9 tot en met 13

De in Dordrecht geboren schilder Ary Scheffer (1795-1858) groeide op in een kunstenaarsfamilie. Na de dood van zijn vader verhuisde het gezin in 1811 naar Parijs. In die tijd was Parijs een belangrijk centrum van de kunsten. De talentvolle Ary Scheffer ging in de leer bij een academisch geschoolde kunstenaar en ontwikkelde zich al gauw tot een volleerd en succesvol kunstenaar. Hij kreeg toegang tot de hoogste kringen. Aristocraten en voornamelijk burgers gaven hem opdrachten voor het maken van portretten.

Op afbeelding 9 zie je Ary Scheffer aan het werk in zijn atelier. Het schilderij is gemaakt door zijn neef Johannes Lamme.

Bekijk afbeelding 9.

Scheffer wordt hier gepresenteerd als een vakman met een volwaardig ingericht hoog en groot atelier. Je ziet allerlei kunstenaarsbenodigdheden uitgestald die zijn professionaliteit benadrukken, zoals de schilderkist rechts van Scheffer.

- 3p **9** Noem nog drie van dergelijke kunstenaarsbenodigdheden die de professionaliteit van Scheffer benadrukken.

Naast het maken van portretten richtte Scheffer zich op de productie van historiestukken: schilderijen met historische, mythologische of religieuze onderwerpen, zoals het schilderij *De Hemelse en Aardse Liefde* op afbeelding 10.

Bekijk afbeelding 9 en 10.

Bij de uitwerking van *De Hemelse en Aardse Liefde* bestudeerde Scheffer verschillende objecten uit zijn atelier.

- 2p **10** Noem twee objecten uit het atelier die Scheffer bestudeerde bij de uitwerking van het schilderij op afbeelding 10. Geef daarbij aan met welk doel hij het object precies bestudeerde.

Bekijk afbeelding 10 en het detail op afbeelding 11.

De vrouwen op dit schilderij stellen twee verschillende soorten liefde voor. De vrouw links staat in de christelijke leer voor de 'goede' of ware hemelse (geestelijke) liefde en de vrouw rechts voor de 'gevaarlijke' of verleidelijke (lichamelijke) liefde.

- 3p **11** Leg aan de hand van drie aspecten van de voorstelling uit dat de lichamelijke liefde wordt gezien als gevaarlijk.

De voorstelling op afbeelding 9 is door Johannes Lamme zorgvuldig in scène gezet, en biedt als het ware een rondleiding door het atelier van Scheffer.

- 2p 12 Beschrijf twee manieren waarop Johannes Lamme de blik van de beschouwer via de uitgestalde voorwerpen door het atelier leidt.

Een dergelijk 'kijkje in het atelier' (zoals het werk op afbeelding 9) was van economische betekenis voor Scheffer.

- 1p 13 Geef hiervoor een argument.

Op afbeelding 12 zie je een schilderij van het atelier van Édouard Manet. Manet zit links voor de schildersezels. De mensen om hem heen zijn vrienden, onder wie de jonge schilders Monet en Renoir, en de journalist/schrijver Emile Zola. Het olieverfschilderij werd in 1870 gemaakt door Henri Fantin-Latour, een goede vriend van Manet.

Het beeld van Manet in zijn atelier verschilt van dat van Scheffer in zijn atelier. Het schilderij van het atelier van Manet roept een ander beeld op van diens kunstenaarschap.

- 2p 14 Leg aan de hand van afbeelding 12 uit welk beeld wordt opgeroepen van Manets kunstenaarschap.

Het schilderij op afbeelding 12 lijkt een momentopname, alsof het werk ter plekke en direct 'naar de waarneming' is geschilderd.

Toch is uit de voorstelling en de toegepaste techniek af te leiden dat het hier niet om één momentopname kan gaan, maar om een zorgvuldig opgebouwd schilderij dat waarschijnlijk tot stand kwam in het atelier van Fantin-Latour.

- 2p 15 Leg aan de hand van de **voorstelling** en de **techniek** uit dat het hier om een zorgvuldig opgebouwd schilderij gaat (en niet om één momentopname).

Op afbeelding 13 zie je een beroemd schilderij van Édouard Manet: *Olympia* uit 1863. Toen het werk op de Salon van 1865 in Parijs tentoongesteld werd, veroorzaakte het een schandaal. Een criticus schreef dat het lichaam van de vrouw op het schilderij hem deed denken aan een lijk in een lijkenhuis.

- 2p 16 Beschrijf twee aspecten van de **vormgeving** die in die tijd aanleiding gaven voor kritiek.

Ondanks de kritiek op zijn werk was Manet van grote invloed op het werk van enkele vernieuwende schilders uit de tweede helft van de negentiende eeuw: de realisten en de impressionisten.

- 2p 17 Geef voor elk van deze twee kunststromingen aan waaruit die invloed van Manet bestond.

Betoverende boeken

Vragen bij afbeelding 14 tot en met 19

Op afbeelding 14 en 15 zie je de *Lebuinus codex*. Dit middeleeuwse boek is gemaakt rond 1100 na Chr. Het boek is rijk gedecoreerd met zilver, goud, edelstenen en ivoor. In dit boek staan verhalen over het leven van Christus. Deze Bijbelverhalen zijn, volgens de christelijke leer, geschreven door de vier evangelisten. Twee van hen zie je in de ivoren reliëfs op afbeelding 16 en 17.

Bekijk afbeelding 16 en 17.

Beide evangelisten zijn onder meer te herkennen aan een eigen symbool. Op afbeelding 16 zie je Lucas met de stier en op afbeelding 17 zie je Johannes met de adelaar.

- 3p **18** Noem nog drie aspecten van de voorstelling waaruit je kunt afleiden dat het hier om de evangelisten (schrijvers van de Heilige Schrift) gaat.

Het boek is vermoedelijk gemaakt in opdracht van de kerk. De omslag heeft in de eerste plaats een praktische functie, want die beschermt de handgeschreven teksten.

- 2p **19** Noem nog twee functies van de omslag.

De omslag is van hout dat versierd is met verschillende materialen. Elk materiaal is bewerkt door een specialist: een meester in zijn vak. Er is onder andere gewerkt met ivoor en zilver.

- 4p **20** Noem
- twee bewerkingstechnieken voor ivoor én
 - twee bewerkingstechnieken voor zilver.

Het boek wordt tevoorschijn gehaald bij bijzondere religieuze feestdagen en tijdens het afleggen van de eed van de bisschoppen.

- 2p **21** Geef twee redenen waarom het boek geschikt is voor dergelijk ritueel gebruik.

Op afbeelding 18 en figuur 5 zie je een beeld dat de Duitse kunstenaar Anselm Kiefer maakte in 1989. De titel is *Die Sprache der Vögel* (De taal van de vogels). De beelden van Kiefer zijn vaak gemaakt van industriële materialen zoals lood, beton en ijzer.

figuur 5



Afbeelding 18 toont het werk in zijn geheel. Het beeld bestaat ruwweg uit drie delen. Op afbeelding 19 zie je een detail van het middelste deel.

- 3p **22** Geef een nauwkeurige en bondige beschrijving van het beeld, waarbij je ingaat op de drie verschillende onderdelen waaruit het beeld is samengesteld.

Het beeld straalt tegelijkertijd kracht en kwetsbaarheid uit.

- 4p **23** Noem aan de hand van de **vormgeving**
- twee aspecten die bijdragen aan de uitstraling van kracht.
 - twee aspecten die bijdragen aan de uitstraling van kwetsbaarheid.

figuur 6



Op figuur 6 zie je een beeld van de adelaar zoals dat gebruikt werd door het Duitse nazi-regime tijdens de Tweede Wereldoorlog. Kiefer werd geboren in 1945 en groeide op tussen de puinhopen van het naoorlogse Duitsland. In zijn werk, zoals in *Die Sprache der Vögel*, verwijst hij regelmatig naar deze periode of andere belangrijke gebeurtenissen in de geschiedenis van Duitsland.

Toen Kiefer ooit gevraagd werd waarom hij in zijn werk zoveel nadruk op de geschiedenis legde antwoordde hij: "[...] om beter inzicht te krijgen in hoe de wereld werkt. Hoe verder je teruggaat in de geschiedenis, hoe beter de structuren zichtbaar worden."

- 2p **24** Geef een korte interpretatie van *Die Sprache der Vögel*, waarin je de uitspraak van Kiefer en figuur 6 betreft. (maximaal circa 75 woorden)

Kiefer wordt gerekend tot het (neo-)expressionisme, een kunststroming uit de jaren 80 van de vorige eeuw die een reactie was op de conceptuele en minimalistische kunst.

- 2p **25** Geef twee kenmerken van het (neo-)expressionisme die je kunt afleiden uit het beeld van Kiefer.

Kiefer vat zijn rol als kunstenaar op als het verbeelden van zijn visie op de wereld. De rol van de kunstenaar in de middeleeuwen, zoals die van de maker van de ivoren reliëfs van de Lebuïnus codex, was een heel andere.

- 2p **26** Beschrijf een belangrijk verschil in de rol en/of betekenis van de kunstenaar tussen vroeger (middeleeuwen) en nu (Kiefer).

Mode met een missie

Vragen bij afbeelding 20 tot en met 25

Bas Kosters (1977) is een Nederlandse modeontwerper en kunstenaar. Binnen de modewereld wordt Kosters gezien als een rebel. Tijdens zijn shows steunt hij openlijk de lhbtq+-gemeenschap¹⁾ en hij maakt gebruik van tweedehands kleding en restmaterialen.

Op afbeelding 20 zie je enkele modellen tijdens de presentatie van de collectie 'Dear Sir/Madam: HOPE' uit 2018. Kosters verzet zich tegen de elitaire wereld van de high fashion, van grote modehuizen, goede smaak en schoonheidsidealen. Kosters: "Ik vind dat er een vooringenomen beeld bestaat over wat mode is en ik ben het er vaak niet mee eens. Ik geloof niet in hiërarchie."

Bekijk afbeelding 20.

- 2p 27 Geef aan de hand van afbeelding 20 twee voorbeelden waaruit je kunt afleiden dat Kosters zich verzet tegen de wereld van high fashion en bijbehorende opvattingen over mode, schoonheidsidealen en goede smaak.

Aan het eind van een modeshow komt een modeontwerper vaak de catwalk op om de show af te sluiten en applaus in ontvangst te nemen. Op afbeelding 21 zie je de beroemde ontwerper Giorgio Armani na afloop van een show tussen zijn modellen staan. Op afbeelding 22 zie je Kosters aan het einde van zijn show.

Vergelijk afbeelding 21 en 22.

- 2p 28 Leg uit dat de manier waarop Kosters zich als ontwerper presenteert van meer engagement getuigt dan de wijze waarop Armani zich als ontwerper presenteert.

noot 1 De afkorting lhbtq+ staat voor alle seksuele oriëntaties en genderidentiteiten (naast heteroseksualiteit en cisgender).

Op afbeelding 23 zie je de *Robotbag*, een tas die ontstaan is uit een samenwerking tussen Kosters, asielzoekers en immigranten. De tas is gemaakt van reddingsvesten die zijn achtergelaten door vluchtelingen toen ze de oversteek naar Europa maakten. Op afbeelding 24 zie je Kosters te midden van de mensen met wie hij de tassen maakte.

Bekijk afbeelding 23 en 24.

De *Robotbag* werd gepresenteerd tijdens de show van 'Dear Sir/Madam: HOPE'. Het project staat volgens Kosters voor hoop en een frisse start.

- 2p 29 Leg uit dat het project rond de *Robotbag* zowel **letterlijk** als **figuurlijk** zorgt voor hoop en een frisse start.

De modeontwerper Bas Timmer (1990) ontwierp de *sheltersuit* (schuilpak), een water- en winddichte jas, gemaakt van restmaterialen, zoals oude slaapzakken. Hij richtte de Sheltersuit Foundation op om zo veel mogelijk sheltersuits uit te delen aan dak- en thuislozen, zodat zij warm en droog blijven. Op afbeelding 25 en figuur 7 zie je iemand in zo'n *sheltersuit*.

figuur 7



Bekijk afbeelding 25 en figuur 7.

In tegenstelling tot de ontwerpen van Bas Kosters staat bij de sheltersuit van Bas Timmer de functionaliteit centraal.

- 3p 30 Noem drie manieren waarop de sheltersuit functioneel is gemaakt voor de dak- en thuislozen.

De Sheltersuit Foundation heeft een naaiatelier in Enschede. Daar worden de sheltersuits gemaakt door mensen met een afstand tot de arbeidsmarkt en (voormalige) vluchtelingen. Er zijn sinds 2014 ruim tienduizend sheltersuits uitgedeeld aan dak- en thuislozen.

- 2p 31 Kies een van de onderstaande begrippen die volgens jou een passende omschrijving is voor de sheltersuits. Ondersteun je keuze met een argument.
- 1 assemblage
 - 2 high fashion
 - 3 massaproduct

Bronvermelding

Een opsomming van de in dit examen gebruikte bronnen, zoals teksten en afbeeldingen, is te vinden in het bij dit examen behorende correctievoorschrift.