

# Correctievoorschrift HAVO

# 2010

tijdvak 1

**management & organisatie**

tevens oud programma

**management & organisatie**

Het correctievoorschrift bestaat uit:

- 1 Regels voor de beoordeling
- 2 Algemene regels
- 3 Vakspecifieke regels
- 4 Beoordelingsmodel
- 5 Inzenden scores

## 1 Regels voor de beoordeling

Het werk van de kandidaten wordt beoordeeld met inachtneming van de artikelen 41 en 42 van het Eindexamenbesluit v.w.o.-h.a.v.o.-m.a.v.o.-v.b.o.

Voorts heeft de CEVO op grond van artikel 39 van dit Besluit de *Regeling beoordeling centraal examen* vastgesteld (CEVO-09.0313, 31 maart 2009, zie [www.examenblad.nl](http://www.examenblad.nl)).

Deze regeling blijft ook na het aantreden van het College voor Examens van kracht.

Voor de beoordeling zijn de volgende passages van de artikelen 36, 41, 41a en 42 van het Eindexamenbesluit van belang:

- 1 De directeur doet het gemaakte werk met een exemplaar van de opgaven, de beoordelingsnormen en het proces-verbaal van het examen toekomen aan de examinerator. Deze kijkt het werk na en zendt het met zijn beoordeling aan de directeur. De examinerator past de beoordelingsnormen en de regels voor het toekennen van scorepunten toe die zijn gegeven door het College voor Examens.
- 2 De directeur doet de van de examinerator ontvangen stukken met een exemplaar van de opgaven, de beoordelingsnormen, het proces-verbaal en de regels voor het bepalen van de score onverwijld aan de gecommitteerde toekomen.
- 3 De gecommitteerde beoordeelt het werk zo spoedig mogelijk en past de beoordelingsnormen en de regels voor het bepalen van de score toe die zijn gegeven door het College voor Examens.

De gecommiteerde voegt bij het gecorrigeerde werk een verklaring betreffende de verrichte correctie. Deze verklaring wordt mede ondertekend door het bevoegd gezag van de gecommiteerde.

- 4 De examiner en de gecommiteerde stellen in onderling overleg het aantal scorepunten voor het centraal examen vast.
- 5 Indien de examiner en de gecommiteerde daarbij niet tot overeenstemming komen, wordt het geschil voorgelegd aan het bevoegd gezag van de gecommiteerde. Dit bevoegd gezag kan hierover in overleg treden met het bevoegd gezag van de examiner. Indien het geschil niet kan worden beslecht, wordt hiervan melding gemaakt aan de inspectie. De inspectie kan een derde onafhankelijke gecommiteerde aanwijzen. De beoordeling van de derde gecommiteerde komt in de plaats van de eerdere beoordelingen.

## 2 Algemene regels

---

Voor de beoordeling van het examenwerk zijn de volgende bepalingen uit de *Regeling beoordeling centraal examen* van toepassing:

- 1 De examiner vermeldt op een lijst de namen en/of nummers van de kandidaten, het aan iedere kandidaat voor iedere vraag toegekende aantal scorepunten en het totaal aantal scorepunten van iedere kandidaat.
- 2 Voor het antwoord op een vraag worden door de examiner en door de gecommiteerde scorepunten toegekend, in overeenstemming met het beoordelingsmodel. Scorepunten zijn de getallen 0, 1, 2, ..., n, waarbij n het maximaal te behalen aantal scorepunten voor een vraag is. Andere scorepunten die geen gehele getallen zijn, of een score minder dan 0 zijn niet geoorloofd.
- 3 Scorepunten worden toegekend met inachtneming van de volgende regels:
  - 3.1 indien een vraag volledig juist is beantwoord, wordt het maximaal te behalen aantal scorepunten toegekend;
  - 3.2 indien een vraag gedeeltelijk juist is beantwoord, wordt een deel van de te behalen scorepunten toegekend, in overeenstemming met het beoordelingsmodel;
  - 3.3 indien een antwoord op een open vraag niet in het beoordelingsmodel voorkomt en dit antwoord op grond van aantoonbare, vakinhoudelijke argumenten als juist of gedeeltelijk juist aangemerkt kan worden, moeten scorepunten worden toegekend naar analogie of in de geest van het beoordelingsmodel;
  - 3.4 indien slechts één voorbeeld, reden, uitwerking, citaat of andersoortig antwoord gevraagd wordt, wordt uitsluitend het eerstgegeven antwoord beoordeeld;
  - 3.5 indien meer dan één voorbeeld, reden, uitwerking, citaat of andersoortig antwoord gevraagd wordt, worden uitsluitend de eerstgegeven antwoorden beoordeeld, tot maximaal het gevraagde aantal;
  - 3.6 indien in een antwoord een gevraagde verklaring of uitleg of afleiding of berekening ontbreekt dan wel foutief is, worden 0 scorepunten toegekend, tenzij in het beoordelingsmodel anders is aangegeven;
  - 3.7 indien in het beoordelingsmodel verschillende mogelijkheden zijn opgenomen, gescheiden door het teken /, gelden deze mogelijkheden als verschillende formuleringen van hetzelfde antwoord of onderdeel van dat antwoord;

- 3.8 indien in het beoordelingsmodel een gedeelte van het antwoord tussen haakjes staat, behoeft dit gedeelte niet in het antwoord van de kandidaat voor te komen;
- 3.9 indien een kandidaat op grond van een algemeen geldende woordbetekenis, zoals bijvoorbeeld vermeld in een woordenboek, een antwoord geeft dat vakinhoudelijk onjuist is, worden aan dat antwoord geen scorepunten toegekend, of tenminste niet de scorepunten die met de vakinhoudelijke onjuistheid gemoeid zijn.
- 4 Het juiste antwoord op een meerkeuzevraag is de hoofdletter die behoort bij de juiste keuzemogelijkheid. Voor een juist antwoord op een meerkeuzevraag wordt het in het beoordelingsmodel vermelde aantal punten toegekend. Voor elk ander antwoord worden geen scorepunten toegekend. Indien meer dan één antwoord gegeven is, worden eveneens geen scorepunten toegekend.
  - 5 Een fout mag in de uitwerking van een vraag maar één keer worden aangerekend, tenzij daardoor de vraag aanzienlijk vereenvoudigd wordt en/of tenzij in het beoordelingsmodel anders is vermeld.
  - 6 Een zelfde fout in de beantwoording van verschillende vragen moet steeds opnieuw worden aangerekend, tenzij in het beoordelingsmodel anders is vermeld.
  - 7 Indien de examinerator of de gecommiteerde meent dat in een examen of in het beoordelingsmodel bij dat examen een fout of onvolkomenheid zit, beoordeelt hij het werk van de kandidaten alsof examen en beoordelingsmodel juist zijn. Hij kan de fout of onvolkomenheid mededelen aan het College voor Examens. Het is niet toegestaan zelfstandig af te wijken van het beoordelingsmodel. Met een eventuele fout wordt bij de definitieve normering van het examen rekening gehouden.
  - 8 Scorepunten worden toegekend op grond van het door de kandidaat gegeven antwoord op iedere vraag. Er worden geen scorepunten vooraf gegeven.
  - 9 Het cijfer voor het centraal examen wordt als volgt verkregen.  
Eerste en tweede corrector stellen de score voor iedere kandidaat vast. Deze score wordt meegedeeld aan de directeur.  
De directeur stelt het cijfer voor het centraal examen vast op basis van de regels voor omzetting van score naar cijfer.

NB Het aangeven van de onvolkomenheden op het werk en/of het noteren van de behaalde scores bij de vraag is toegestaan, maar niet verplicht.

### **3 Vakspecifieke regels**

---

Voor dit examen kunnen maximaal 63 scorepunten worden behaald.

Voor dit examen is de volgende vakspecifieke regel vastgesteld:

Voor rekenfouten worden geen punten afgetrokken.

Wanneer echter de kandidaat bij een berekening kennelijk verzuimd heeft door schatting controle op het antwoord uit te oefenen, wordt voor deze fouten één punt afgetrokken tot een maximum van twee punten per opgave.

## 4 Beoordelingsmodel

---

Vraag	Antwoord	Scores
-------	----------	--------

### Opgave 1

---

**1 maximumscore 2**

$$3.400 + (68.000 \times 0,60 - 41.500) = \text{€ } 2.700,- \text{ voordelig.}$$

**2 maximumscore 2**

$$68.000 \times (17,01 - 15,75) = 68.000 \times 1,26 = \text{€ } 85.680,- \text{ voordelig.}$$

**3 maximumscore 2**

$$2.700 + 85.680 - 9.800 = \text{€ } 78.580,- \text{ voordelig.}$$

**4 maximumscore 2**

$$68.000 \times 17,01 - 68.000 \times 11,95 - 41.500 - 224.000 = \text{€ } 78.580,- \text{ voordelig.}$$

### Opgave 2

---

**5 maximumscore 2**

Uit het antwoord moet blijken dat:

- er meerdere personen eigenaar zijn van die onderneming 1
- de onderneming geen rechtspersoonlijkheid bezit 1

**6 maximumscore 1**

Vennootschapsbelasting.

**7 maximumscore 2**

Voorbeelden van juiste antwoorden zijn:

- De eigenaren zijn (in het algemeen) niet meer aansprakelijk met hun privévermogen voor schulden van de zaak.
- De eigenaren zijn (als directeur) in loondienst en derhalve verzekerd volgens het sociale verzekeringsstelsel.
- Er is een betere continuïteit.

Vraag	Antwoord	Scores
-------	----------	--------

**8 maximumscore 2**

- De exacte grootte van de verplichting is niet bekend 1
- Het moment waarop en aan wie die verplichting moet worden voldaan is niet bekend 1

**9 maximumscore 2**

100 × 5,4 minuten = 540 minuten  
 3 × 2 × 90 minuten = 540 minuten  
 35 × 72 minuten = 2.520 minuten  
 Totaal 3.600 minuten

$$\frac{3.600 \times 50}{60} = 3.000 \text{ manuren}$$

**10 maximumscore 4**

	Hoeveelheid	Prijs per eenheid	Bedrag	Bedrag
Arbeid	3.000	€ 42,-	€ 126.000,-	
Winterkorting	$\left(\frac{3.000}{7,5}\right) = 400$	€ 25,-	<u>€ 10.000,-</u>	
Arbeid na korting				€ 116.000,-
Grondverf	50 × 4,5 = 225	€ 40,-	€ 9.000,-	
Glanslak	50 × 4,5 = 225	€ 52,-	€ 11.700,-	
Overige materialen	50	€ 77,-	<u>€ 3.850,-</u>	
Bruto totale materialen			€ 24.550,-	
Extra winter korting materialen			<u>€ 2.455,-</u>	
Netto materialen				<u>€ 22.095,-</u>
Totaal				<u>€ 138.095,-</u>

Vraag	Antwoord	Scores
11	<b>maximumscore 1</b> Ja, want de werkelijke kosten bedragen nu $\frac{€138.095}{50} = € 2.761,90$ per woning en dat is minder dan de getroffen voorziening van € 2.800,- per woning.	
12	<b>maximumscore 1</b> Voorbeelden van een juist antwoord zijn: – Er kan een betere spreiding van het werk over het jaar plaatsvinden. – Er kan minder prijsconcurrentie tussen schildersbedrijven zijn als ze brancheafspraken maken.	
13	<b>maximumscore 1</b> Voorbeelden van een juist antwoord zijn: – de loonstijging is groter dan verwacht. – de materialen zijn duurder dan verwacht.	
14	<b>maximumscore 2</b> • Verschil in de grootte van de onderliggende bedragen per jaar • Het moment van ontvangst van deze bedragen verschilt	1 1
15	<b>maximumscore 1</b> Uit het antwoord moet blijken dat het Uniplan contract meer zekerheid biedt aan de Regenboog, omdat het niet tussentijds opzegbaar is.	

### Opgave 3

- 16 **maximumscore 1**  
Vooruitbetaalde verzekeringspremie.
- 17 **maximumscore 2**  
 $19.800 + 150.000 - 0,60 \times 200.000 = € 49.800,-$
- 18 **maximumscore 2**  
 $(12.320 - 12.320) + 0,30 \times 200.000 \times \frac{2}{3} = € 40.000,-$
- 19 **maximumscore 3**  
 $12.320 + 0,70 \times 200.000 + \frac{1}{3} \times 0,30 \times 200.000 = € 172.320,-$

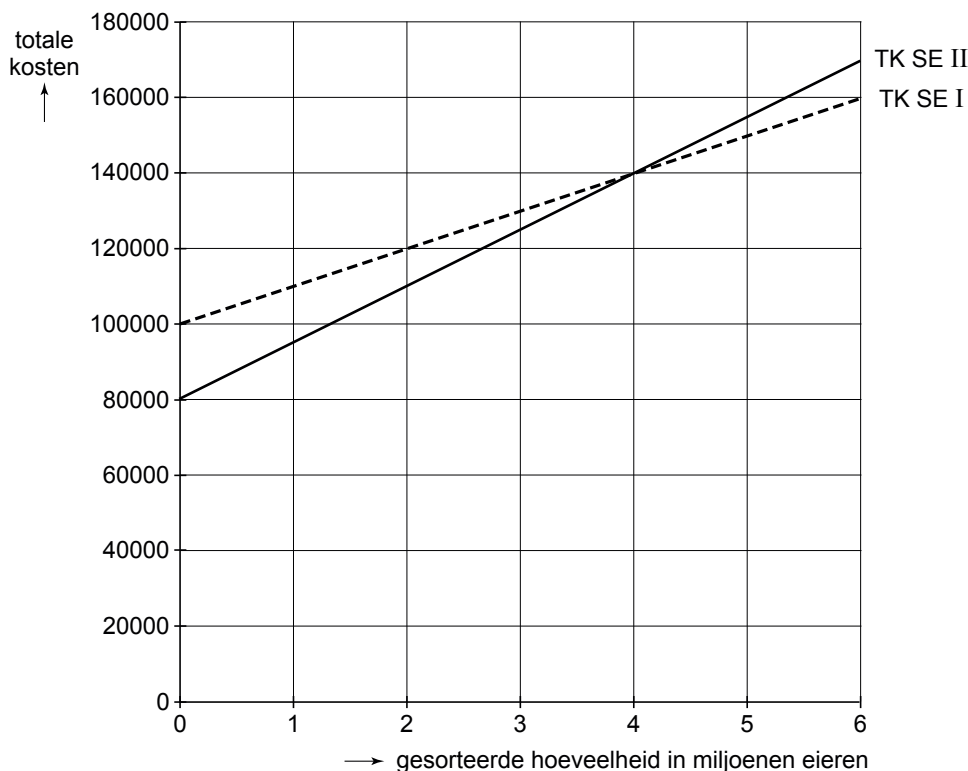
## Opgave 4

20 **maximumscore 1**  

$$\frac{300.000 - 20.000}{4} = \text{€ } 70.000,-$$

21 **maximumscore 1**  
 Deze afschrijvingskosten zijn onafhankelijk van de hoeveelheid gesorteerde eieren.

22 **maximumscore 2**



23 **maximumscore 2**  
 SE I, omdat bij een te sorteren hoeveelheid van 5 miljoen eieren de jaarlijkse totale kosten lager zijn dan bij SE II.

## Opgave 5

24 **maximumscore 1**  
 Statuten.

25 **maximumscore 3**  

$$97.500 - 300 + 350 - 100 = \text{€ } 97.450,-$$

Vraag	Antwoord	Scores
<b>26</b>	<b>maximumscore 2</b> Totale baten 161.818 Totale lasten <u>167.164</u> Resultaat: 5.346 negatief  Eigen vermogen op 1 juli 2009: $- 8.600 - 5.346 = - € 13.946,-$	
<b>27</b>	<b>maximumscore 2</b> • Interest 2009-2010: $0,06 \times (24.000 - 6.000) = 1.080$ • De extra sponsorbijdrage: $2.000 - 1.080 = € 920,-$	1 1
<b>28</b>	<b>maximumscore 4</b> • De omzet 2008-2009: $\frac{14.000}{0,28} = 50.000$ • De omzet 2009-2010: $0,90 \times 50.000 = 45.000$ • De brutowinst 2009-2010: $0,40 \times 45.000 = 18.000$ • De toename van de brutowinst: $18.000 - 14.000 = € 4.000,-$	1 1 1 1
<b>29</b>	<b>maximumscore 2</b> Het eigen vermogen bedraagt op 1 juli 2009 13.946 (negatief) Het verwachte saldo baten en lasten 2009 - 2010 = <u>6.054 (negatief)</u> Het verwachte eigen vermogen op 1 juli 2010 = 20.000 (negatief) Verhoging contributie per lid $\frac{20.000}{800} = € 25,-$	
<b>30</b>	<b>maximumscore 1</b> Voorbeelden van een juist antwoord zijn: – De (forse) verhoging van de contributie kan leiden tot verlies van leden. – Het voorstel van Els (het volledig wegwerken van het negatieve eigen vermogen) gaat verder dan het doel (het verbeteren van het eigen vermogen) dat het bestuur gesteld heeft.	

## Opgave 6

- 31 maximumscore 2**  
 $2 \times 500 \times 26,10 \times 0,8 = € 20.880,-$
- 32 maximumscore 2**  
• Ingelegd vermogen  $500 \times 20 + 500 \times 25 = 22.500$  1  
•  $\frac{20.880 - 22.500}{22.500} \times 100\% = 7,2\%$  daling 1



Vraag	Antwoord	Scores
33	<b>maximumscore 2</b> Eindwaarde = $20.880 \times 1,041^3 = 23.554,98$ totale interestvergoeding = $23.554,98 - 20.880 = \text{€ } 2.674,98$	
34	<b>maximumscore 1</b> Op obligaties wordt enkelvoudige interest vergoed.	

## 5 Inzenden scores

---

Verwerk de scores van de alfabetisch eerste vijf kandidaten per school in het programma WOLF.

Zend de gegevens uiterlijk op 7 juni naar Cito.