

Hoger
Algemeen
Voortgezet
Onderwijs

Vooropleiding
Hoger
Beroeps
Onderwijs

HAVO Tijdvak 1
VHBO Tijdvak 2
Dinsdag 23 mei
9.00 – 11.30 uur

**Dit examen bestaat uit 41 vragen.
Voor elk vraagnummer is aangegeven hoeveel
punten met een goed antwoord behaald kunnen
worden.
Bij dit examen hoort een kaartenbijlage.
Deze kaartenbijlage is bedoeld voor kandidaten
die niet over een atlas kunnen beschikken.**

Als bij een vraag een verklaring, uitleg of berekening gevraagd wordt, worden aan het antwoord meestal geen punten toegekend als deze verklaring, uitleg of berekening ontbreekt.

Geef niet meer antwoorden (redenen, voorbeelden e.d.) dan er worden gevraagd. Als er bijvoorbeeld twee redenen worden gevraagd en je geeft meer dan twee redenen, worden alleen de eerste twee in de beoordeling meegeteld.

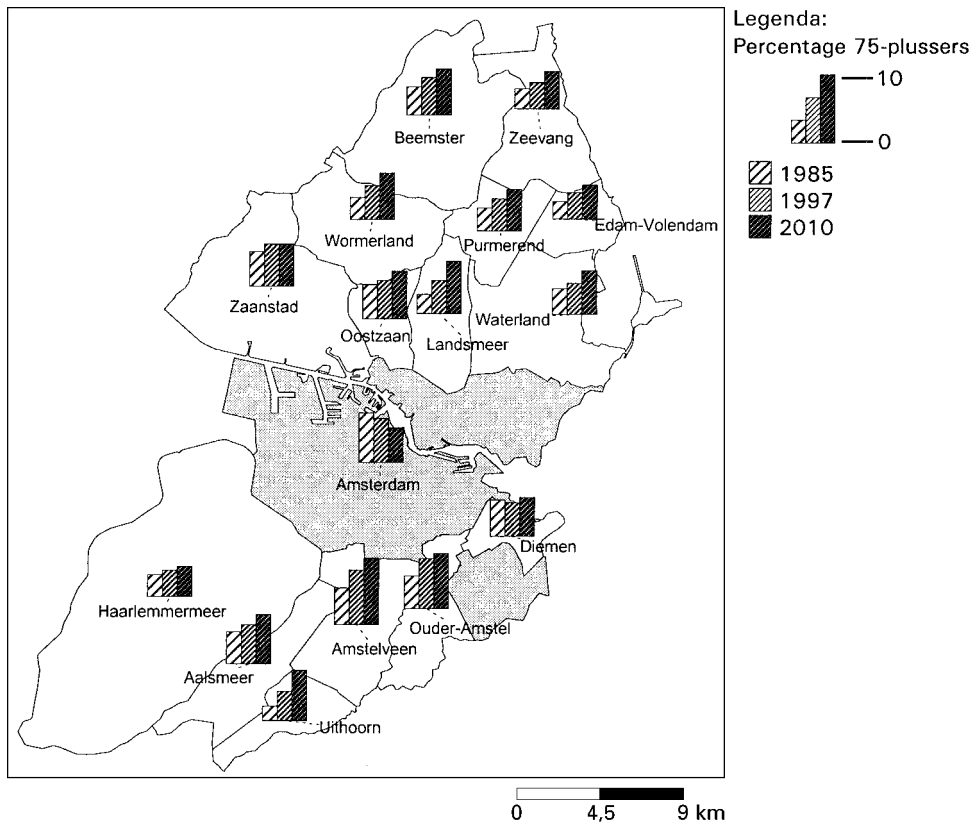
Bij elke vraag is aangegeven welke bron(nen) en kaart(en) uit de atlas of de kaartenbijlage nodig zijn voor de beantwoording.

Migratie en Vervoer

De vragen 1 tot en met 6 gaan over actuele migratiestromen.

bron 1

Het percentage 75-plussers in 1985, 1997 en 2010 in de gemeenten van het stadsgewest Amsterdam



bron: Fokkema, T. en H. van Solingen, *Grote Steden, minder grijs*, in: *Demos*, 1998, nummer 5

Gebruik bron 1 bij de vragen 1, 2 en 3.

Bron 1 laat voor de periode 1985-2010 een tegengestelde ontwikkeling zien tussen de centrale stad en de suburbane gemeenten van het stadsgewest Amsterdam.

2p **1** Welke tegengestelde ontwikkeling wordt bedoeld?

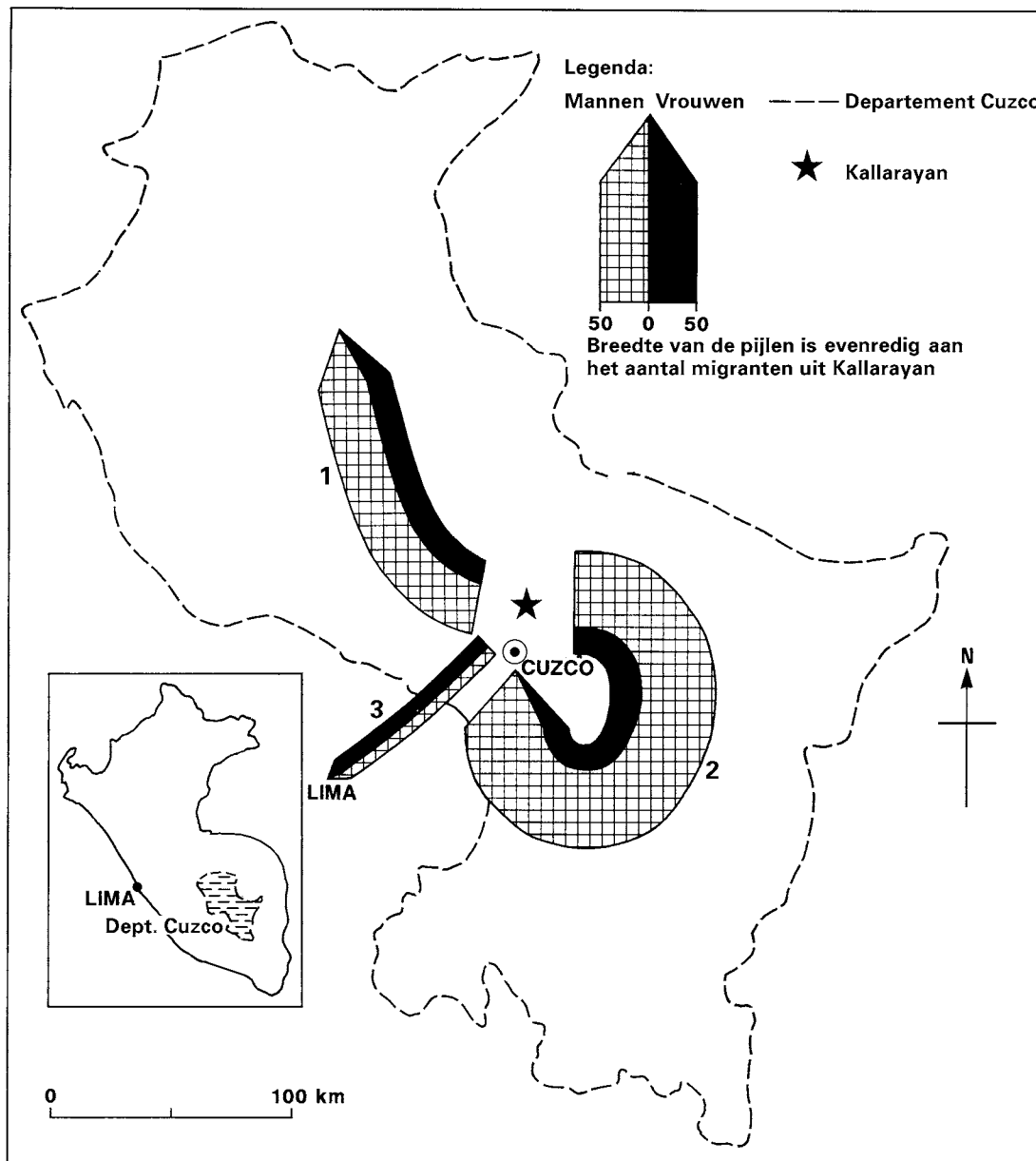
De buitenlandse migranten zijn voor een deel verantwoordelijk voor het verschil in ontwikkeling van het percentage 75-plussers tussen Amsterdam en de omliggende gemeenten in de periode 1985-2010.

4p **2** Geef twee demografische kenmerken van die buitenlandse migranten in het stadsgewest Amsterdam, die van invloed zijn op het verschil in ontwikkeling van het percentage 75-plussers in de genoemde periode.

De suburbanisatie in de jaren zestig en zeventig is voor een deel verantwoordelijk voor de ontwikkeling van het percentage 75-plussers in bijna alle omliggende gemeenten van Amsterdam in de periode 1997-2010.

2p **3** Leg uit waarom de vroegere suburbanisatie de ontwikkeling van het percentage 75-plussers tussen 1997 en 2010 in de omliggende gemeenten van Amsterdam mede zal bepalen.

Vertrek uit Kallarayan in een gemiddeld jaar in de periode 1980-1990



vrij naar: Radcliffe, S., *Local migration in southern Peru*, in: Unwin, T., *Atlas of world development*, Chichester, 1994

Gebruik bron 2 en de kaarten 149 en 151 van de atlas of de kaartenbijlage bij de vragen 4 tot en met 6.

Kallarayan (aangegeven met een ster op de kaart van bron 2) is een boerendorp gelegen in het departement Cuzco in Peru. De migratiestroom, aangegeven met het cijfer 1, vanuit Kallarayan betreft vooral migranten die landbouwwerkzaamheden verrichten.

2p 4 Om welk type arbeidsmigratie gaat het hier?

Het verschil tussen de omvang van de migratie van mannen en vrouwen is groot binnen het departement Cuzco.

2p 5 Geef hiervoor de verklaring.

Veel regeringen in ontwikkelingslanden worden geconfronteerd met grote problemen. Een van die problemen is de ongewenste migratie.

2p 6 Geef een reden waarom de regering van Peru juist migratiestromen als nummer 3 het meest ongewenst vindt.

De vragen 7 en 8 gaan over Europese migratievraagstukken.

bron 3

Het Duitse immigratiebeleid belast de toekomst

Van onze verslaggever
André Roelofs
BONN

(...)

Sinds het begin van de jaren '50 arriveerden in de Bondsrepubliek niet minder dan dertig miljoen mensen. In de deelstaten van de oude Bondsrepubliek is een op de drie inwoners 'nieuwkomer'. Tegenover de dertig miljoen die kwamen,

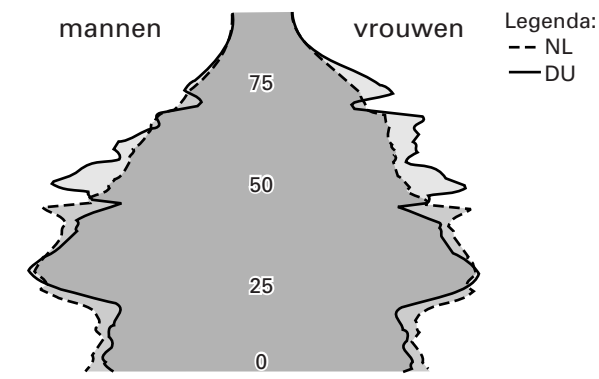
stonden ook mensen die vertrokken, rond 21 miljoen zelfs. En afgelopen jaar vertrokken er voor het eerst méér mensen dan er kwamen. Oorzaken: het aantal asielzoekers is door de maatregelen van de afgelopen jaren sterk gedaald. Een groot aantal Bosnische vluchtelingen keerde naar huis.

Hiermee komt een nieuw aspect in de schijnwerper: op den duur kan Duitsland niet zonder een flinke immigratie.

vrij naar: Roelofs, A., *Het Duitse immigratiebeleid belast de toekomst*, artikel in de *Volkskrant*, november 1998 (datum onbekend)

bron 4

Leeftijdsdiagrammen van Nederland en Duitsland



vrij naar: Eurostat Jaarboek 1995, Luxemburg, 1995

Gebruik de bronnen 3 en 4 bij de vragen 7 en 8.

Het Duitse immigratiebeleid is volgens bron 3 op den duur niet goed voor Duitsland. De Duitse regering zou juist bepaalde migranten moeten stimuleren om zich in Duitsland te vestigen.

2p **7** Waarom kan Duitsland op den duur niet zonder een flinke immigratie?

Gebruik ook de kaarten 71A en B van de atlas of de kaartenbijlage bij vraag 8.

Volgens bron 3 kan Duitsland op den duur niet zonder een flinke immigratie.

2p **8** Beredeneer waarom dit voor Nederland in een latere periode aan de orde is.

De vragen 9 tot en met 14 gaan over Vervoer en ruimtelijke inrichting en Vervoersvraagstukken in Nederland.

bron 5

Verkochte vervoermiddelen (× 1000) in de periode 1995-1997

	1995	1996	1997
Verkochte nieuwe voertuigen			
Personenauto's	446,4	473,5	478,3
Bestelauto's	51,3	67,9	81,6
Vrachtauto's	6,1	7,7	7,1
Trekkers	6,8	7,4	7,0
Speciale voertuigen	0,3	0,3	0,3
Autobussen	0,6	0,6	0,4
Motorfietsen	17,6	16,9	16,2
Verkochte tweedehands voertuigen			
Personenauto's	1744,5	1653,7	1677,8
Bestelauto's	115,2	110,4	118,7
Vrachtauto's	12,4	10,5	11,0
Trekkers	6,2	6,6	7,5
Speciale voertuigen	5,9	4,8	5,7
Autobussen	2,9	2,5	2,0
Motorfietsen	96,3	83,1	79,2
Prijzen personenauto's			
Prijsindex nieuwe auto's	100	98	98

bron: Kerncijfers Verkeer en Vervoer, 1998

Gebruik bron 5 bij vraag 9.

Bron 5 geeft een onvolledig beeld van de toenemende mobiliteit in Nederland.

- 4p **9** Noem twee gegevens waarover je ook moet beschikken om een beter beeld te krijgen van de toegenomen mobiliteit in Nederland.

In de Volkskrant van 5 december 1997 stond een bericht met de kop: „KLM Cargo per spoor naar Milaan”. Uit het bericht blijkt dat de KLM op dat moment al goederen per vrachtauto vervoerde naar diverse Europese steden. De KLM wil ook een deel van haar luchtvracht naar Milaan per spoor gaan vervoeren.

- 2p **10** Geef een geografisch argument voor de keuze van de KLM om goederen per spoor naar Europese metropolen te vervoeren, in plaats van per vrachtauto.

Gebruik de kaarten 32 en 33 van de atlas of de kaartenbijlage bij de vragen 11 en 12.

De Betuwelijn is in veler ogen hard nodig om de voortgaande groei in de transportsector te kunnen opvangen. Dichtbij de Duitse grens zal in de komende jaren een Multimodaal Transportcentrum verrijzen, inclusief een bedrijventerrein voor 'value added logistics' (met 'value added logistics' wordt onder andere bedoeld: het uit- en inpakken van goederen en/of deze goederen een kleine bewerking laten ondergaan).

Men heeft Valburg gekozen voor de locatie van dit centrum (kaart 33-E5).

- 2p **11** Noem – naast de ligging aan de Betuwelijn en de beschikbare ruimte – twee andere vestigingsplaatsfactoren die te maken hebben met de verkeersinfrastructuur die bij deze locatie een rol spelen.

- 2p **12** Waarom wordt er juist bij zo'n Multimodaal Transportcentrum een bedrijventerrein met 'value added logistics' gebouwd?

In de organisatie van het productieproces van internationale bedrijven vindt een bepaalde ontwikkeling plaats. Daardoor zijn veel meer transportbewegingen nodig, waarvan ook Schiphol profiteert.

4p 13 □

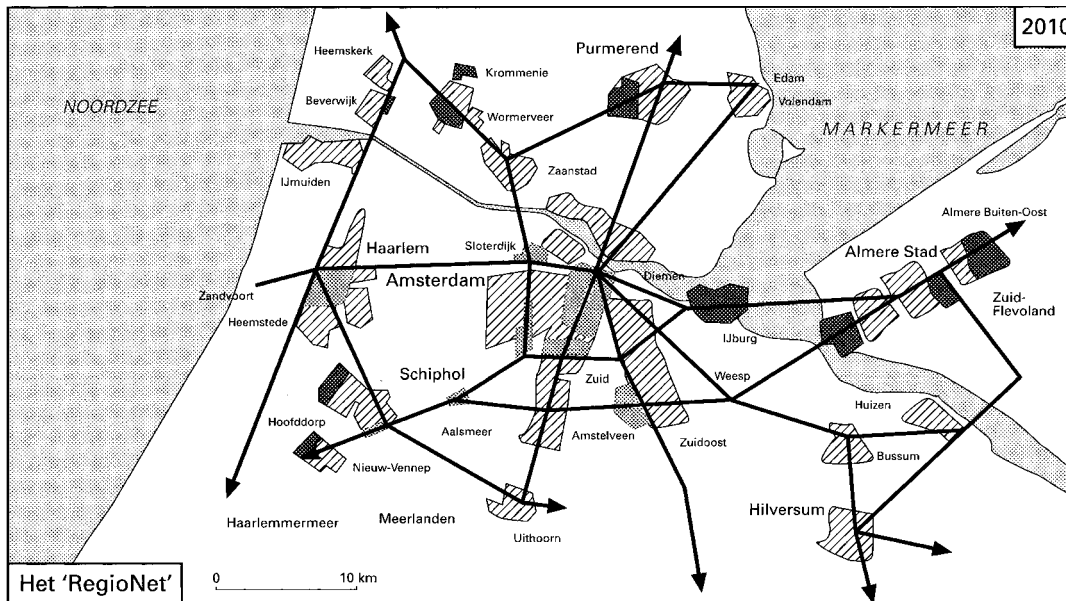
A: Welke ontwikkeling in de organisatie van het productieproces wordt bedoeld?

B: Verklaar waarom deze ontwikkeling voor een grotere hoeveelheid luchtvracht zorgt.




Laat in je verklaring een eventueel grotere productie buiten beschouwing.

bron 6

Het 'RegioNet'



Legenda:

-  woongebied met meer dan 25.000 inwoners
-  werkgebied met meer dan 20.000 arbeidsplaatsen
-  VINEX - lokatie

bron: IDG-bulletin, 1997-1998

Gebruik bron 6 bij vraag 14.

Onder de naam RegioNet worden plannen ontwikkeld voor een samenhangend netwerk van openbaar vervoer in de Noordvleugel van de Randstad. Het netwerk is weliswaar bedoeld voor passagiersvervoer, maar kan toch de positie van Nederland als distributieland versterken.

3p 14 □

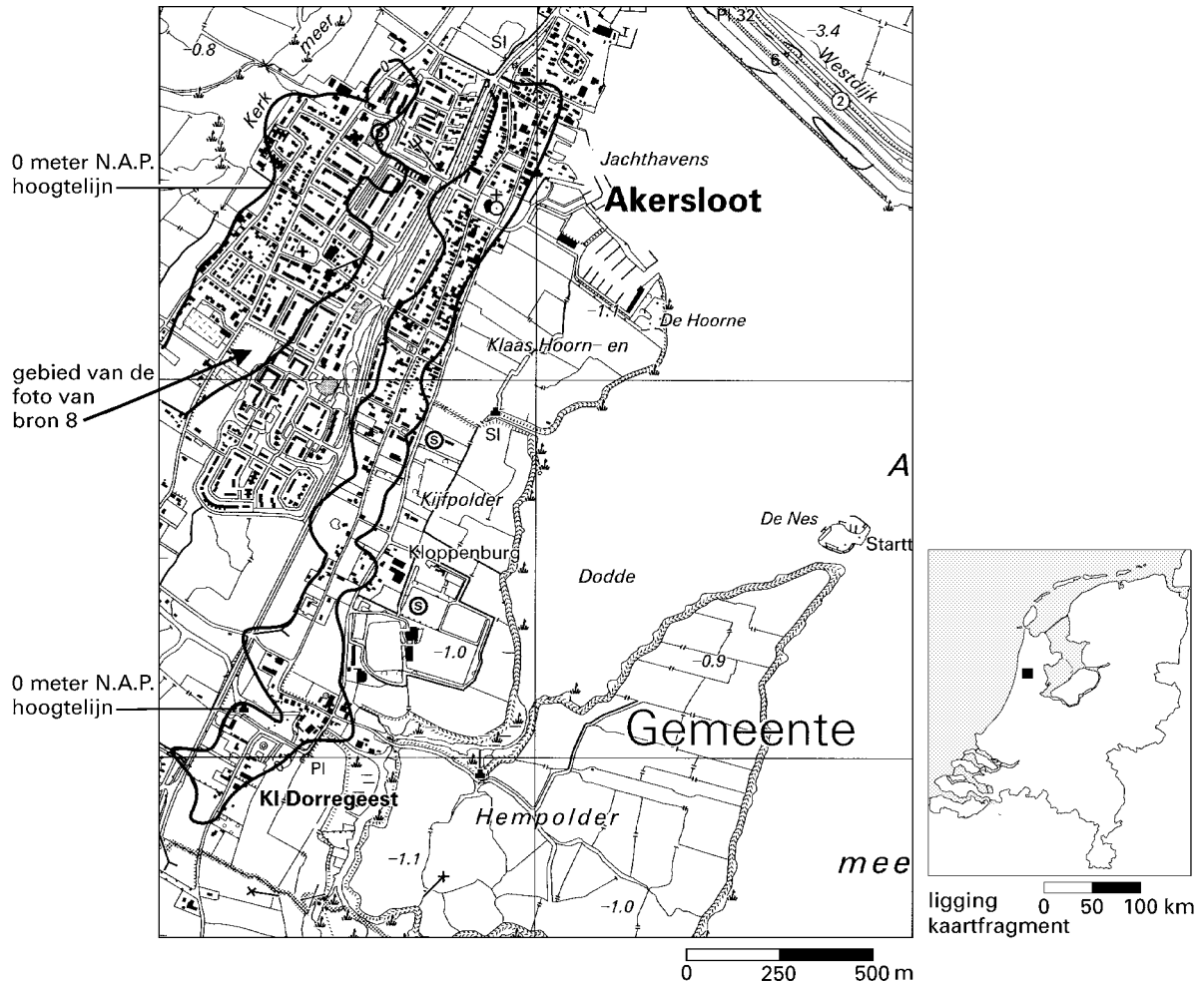
Leg uit op welke wijze RegioNet die positie kan versterken.

Het volgende onderwerp begint op pagina 8.

Het Nederlandse landschap – natuurlijke en menselijke factoren (toegepast op het duinlandschap en het Krijt/lösslandschap)

bron 7

Fragment van de topografische kaart van Noord-Holland



vrij naar: Topografische Dienst Emmen, kaart 19D, 1997

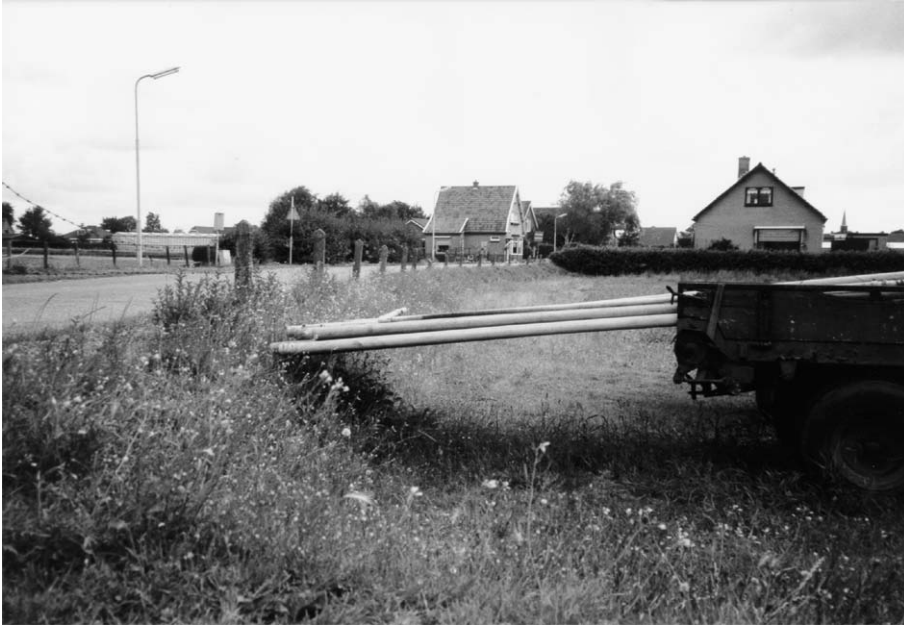
Gebruik bron 7 bij de vragen 15, 16 en 17.

Een groot deel van het dorp Akersloot wijkt wat hoogteligging betreft af van de nabije omgeving.

2p **15** Geef hiervoor de fysisch-geografische verklaring.

In Noord- en Zuid-Holland komen meer gebieden voor met een soortgelijke geologische ondergrond als die van Akersloot. Deze behoren tot de oudst bewoonde gebieden van deze twee provincies.

3p **16** Noem drie redenen waarom de mensen in het verleden bij voorkeur dergelijke locaties voor bewoning uitkozen.

Een agrarisch perceel (na de oogst) aan de rand van het dorp Akersloot

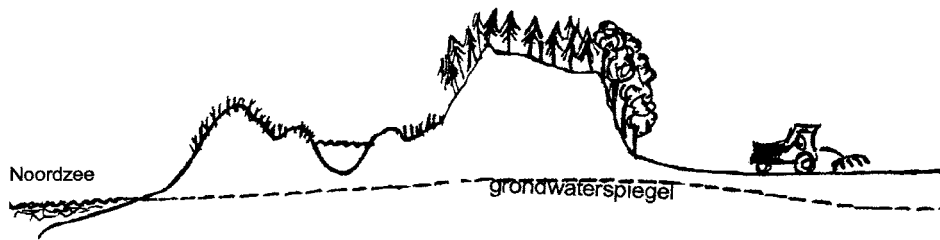
bron: Cito, augustus 1998

Gebruik bron 8 bij de vragen 17 en 18.

De foto van bron 8 is gemaakt aan de rand van het dorp Akersloot. Het afgebeelde gebied is met een pijl globaal op bron 7 aangegeven. De kar met rioleringsbuizen geeft het hoogteverschil tussen weg en agrarisch perceel goed aan. Evenals op een aantal soortgelijke plaatsen in Noord- en Zuid-Holland is de grond rechts van de weg in het verleden geschikt gemaakt voor een bepaalde vorm van landbouw.

- 1p **17** Op welke manier is deze grond geschikt gemaakt voor die vorm van landbouw?
- 1p **18** Met welk aardrijkskundig begrip wordt de landbouwgrond rechts van de weg aangeduid?

Huidige situatie in sommige duingebieden langs de Nederlandse kust

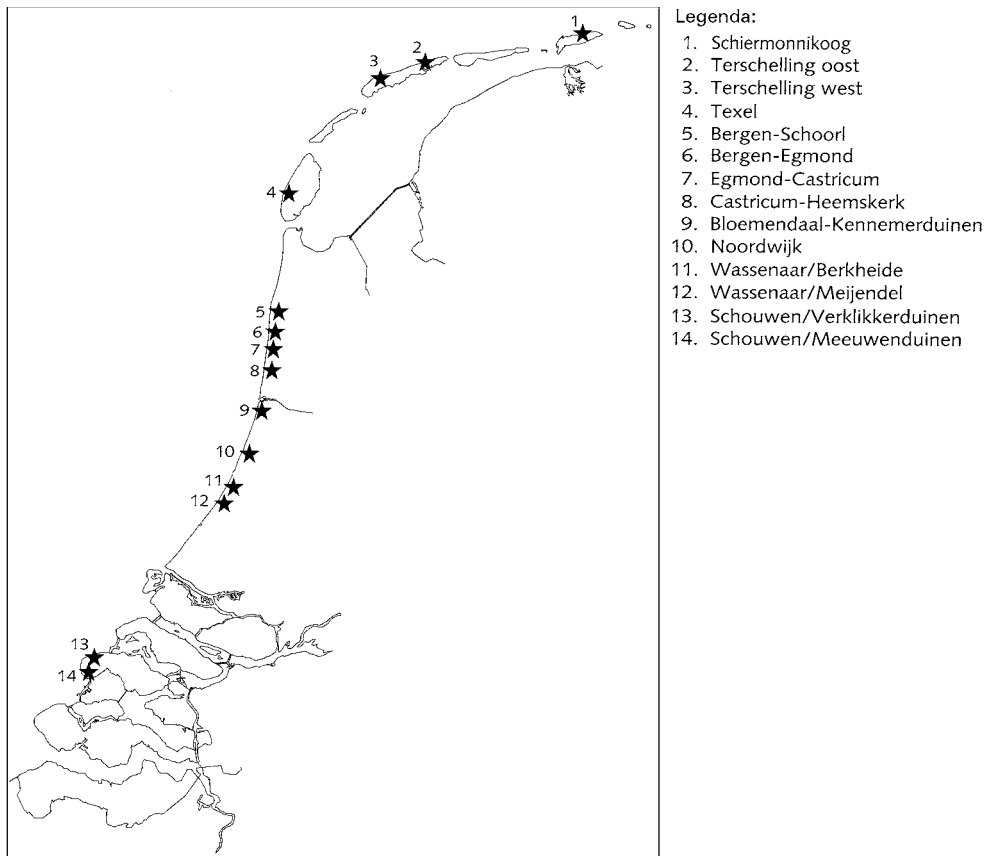


Toekomstbeeld van sommige duingebieden langs de Nederlandse kust



vrij naar: Helmer, W. en P. Vellinga e.a., *Meegroeien met de Zee, Laag-Keppel*, 1996

Veertien mogelijke locaties, waar herstel van de natuurlijke dynamiek mogelijk is



bron: Ministerie van Verkeer en Waterstaat, *Kustbalans 1995, de Tweede Kustnota, Den Haag, 1996*

Gebruik de bronnen 9 en 10 bij de vragen 19 en 20.

In de Tweede Kustnota worden veertien mogelijke locaties aangegeven voor herstel en ontwikkeling van de natuurlijke dynamiek. We zien op de kaart dat zowel in de duinen van het noordelijk deel van Noord-Holland als in de duinen van het zuidelijk deel van Zuid-Holland, geen gebieden zijn aangewezen voor herstel en ontwikkeling van de natuurlijke dynamiek (= verandering in het verloop van natuurlijke processen).

- 2p **19** Leg uit waarom de duinen in deze gebieden daarvoor niet in aanmerking komen.
- 3p **20** Noem drie voorbeelden van maatregelen, die de dynamiek in de duinen op de locaties in bron 10 kunnen vergroten.

bron 11

Volkstuinen in de duinen tussen Egmond aan Zee en Bergen



bron: Cito, augustus 1998

Gebruik bron 11 bij de vragen 21 en 22.

Volkstuinen zoals weergegeven op de foto van bron 11 zijn deze eeuw regelmatig dieper uitgegraven.

- 1p **21** Welk bodemtype overheerst in dergelijke volkstuinen?

Door het steeds dieper uitgraven van de bodem van de volkstuinen in de duinen verbeterde niet alleen de fysische vruchtbaarheid van de bodem maar ook de chemische vruchtbaarheid.

- 2p **22** Leg uit dat hierdoor de chemische vruchtbaarheid verbeterde.

Agrarisch landschap in Zuid-Limburg



vrij naar: Cito

Gebruik bron 12 bij de vragen 23, 24 en 25.

De foto van bron 12 toont een vorm van agrarisch grondgebruik zoals dat op sommige plaatsen in Zuid-Limburg voorkomt. Ook is het resultaat van een ongewenst proces te zien.

1p **23** Van welk ongewenst proces is het resultaat op de foto te zien?

Het proces is mede veroorzaakt door de wijze van agrarisch grondgebruik.

2p **24** Geef daarvoor twee argumenten die ontleend zijn aan de foto.

Aan de verbouw van het gewas in het gebied op de foto worden andere eisen gesteld dan aan de verbouw van hetzelfde gewas op zandgrond.

2p **25** Noem twee verschillende soorten maatregelen die de boer in het gebied van de foto niet of minder hoeft te nemen vergeleken bij verbouw van hetzelfde gewas op zandgrond.

Hooggelegen gebieden in Zuid-Limburg vertonen een afwijkend agrarisch grondgebruik in vergelijking met de meeste andere hooggelegen gebieden in Nederland, zoals de Veluwe.

- 3p **26** A: In welk opzicht wijkt het agrarisch grondgebruik in de hooggelegen gebieden van Zuid-Limburg af?
B: Geef een bodemkundige verklaring voor dat afwijkend agrarisch grondgebruik.

Het Zuid-Limburgse Krijt/lössgebied heeft een belangrijke functie als recreatiegebied. Behoud van landschappelijke variatie is daarbij het uitgangspunt.

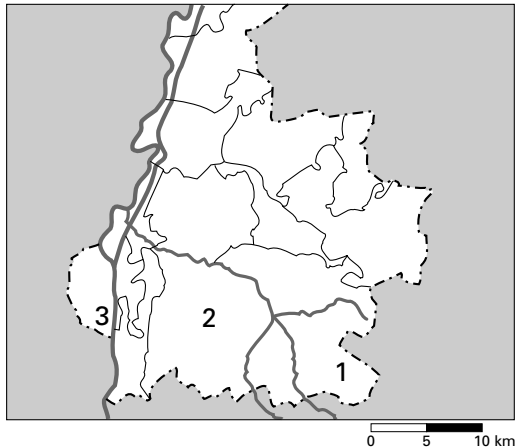
- 3p **27** Noem drie voor Zuid-Limburg kenmerkende landschappelijke elementen die bepalend zijn voor deze variatie.

De variatie van landschapselementen in het Zuid-Limburgse cultuurlandschap werd in de twintigste eeuw steeds kleiner.

- 2p **28** Leg uit waardoor deze variatie steeds kleiner werd.

bron 13

Zuid-Limburg



bron: *Streekplan Zuid-Limburg, Maastricht, 1987*

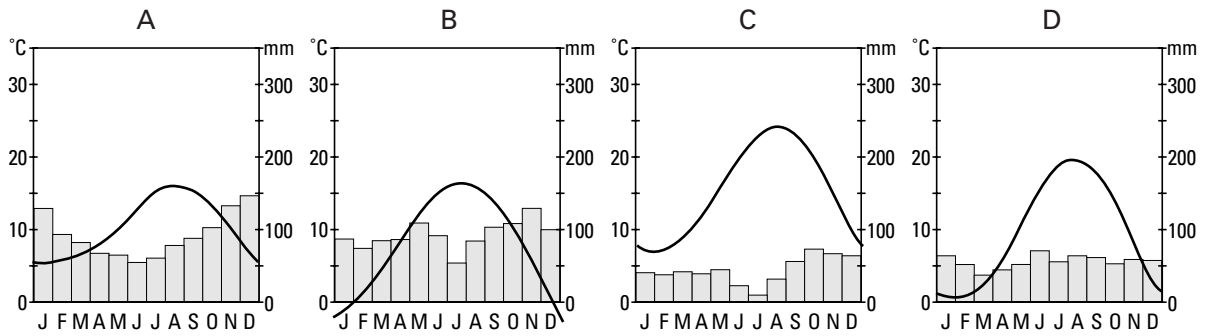
Gebruik bron 13 bij vraag 29.

In bron 13 zijn drie gebieden aangegeven die op grond van verschillende kenmerken van elkaar zijn te onderscheiden.

- 3p **29** Schrijf de cijfers van de gebieden 1, 2 en 3 onder elkaar op je antwoordblad. Zet achter elk cijfer één van de volgende karakteristieke kenmerken:
- grootschalige mergelwinning door de ENCI
 - sterke groei plattelandskernen als gevolg van suburbanisatie
 - intensieve dagrecreatie in bosrijk gebied
 - voormalig mijnbouwgebied.

bron 14

Vier klimaatgrafieken van Frankrijk



vrij naar: Hagnerelle, M. (red.), *La France dans l'espace européen*, Parijs, 1994

bron 15



vrij naar: Hagnerelle, M. (red.), *La France dans l'espace européen*, Parijs, 1994

Gebruik de bronnen 14 en 15 bij vraag 30.

Bron 14 toont vier klimaatgrafieken van Frankrijk. Deze grafieken horen bij de plaatsen (in alfabetische volgorde): Brest, Lus-La-Croix-Haute, Marignane en Nancy.

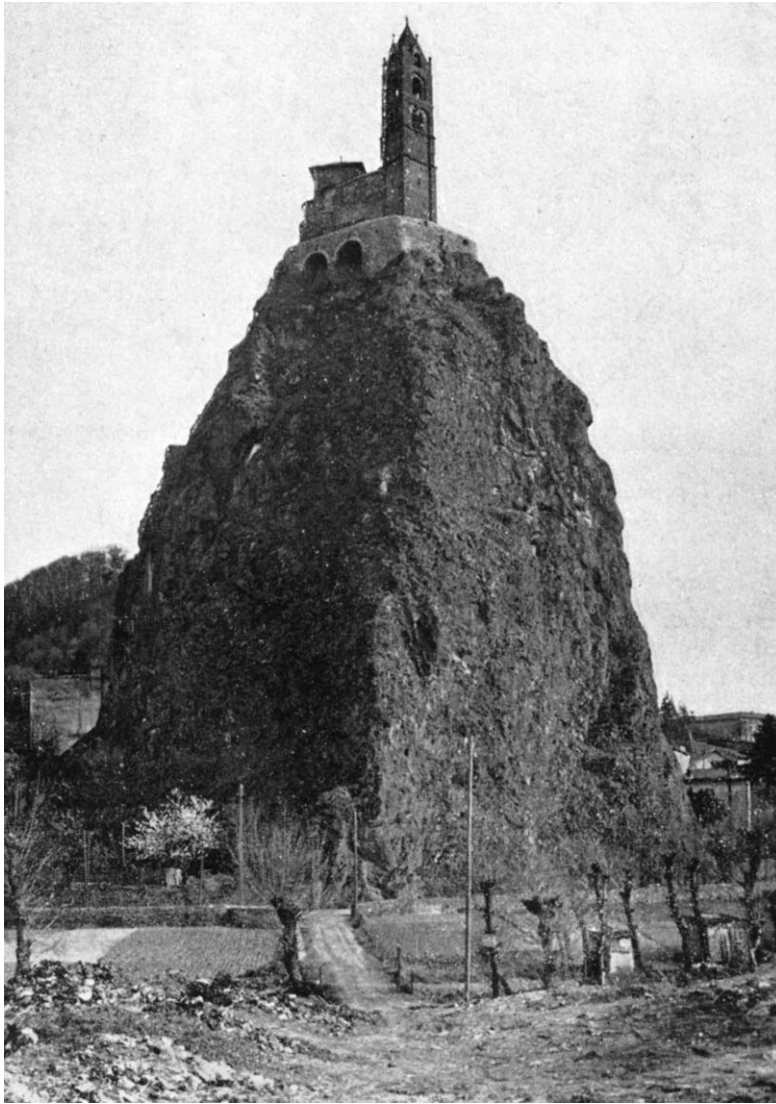
- 3p **30** Schrijf de letters A, C en D van de klimaatgrafieken van bron 14 onder elkaar op je antwoordblad en zet er de bijbehorende plaats uit bron 15 achter.

Gebruik de kaarten 94 en 95 van de atlas of de kaartenbijlage en, indien nodig, de kaarten 78 en 79.

Op kaart 95 staat de monding van de Italiaanse rivier de Po afgebeeld.

- 2p **31** A: Welke Franse rivier heeft een soortgelijke monding als de Po?
 B: Leg uit op welke wijze die monding is ontstaan.

Afbeelding van Le Rocher d'Aguilhe



bron: *Kerngeografie, Kern der fysische geografie, deel 4, Amsterdam, 1972*

Gebruik bron 16 en de kaarten 78 en 79 van de atlas of de kaartenbijlage bij de vragen 32 en 33.

Op de kaarten zijn ten zuiden van Clermont-Ferrand twee zogenaamde 'puys' te zien: de Puy de Dôme en de Puy de Sancy. Deze en nog een aantal andere 'puys' liggen op één lijn. Bron 16 laat een dergelijke 'puy' zien.

- 2p **32** Geef een verklaring voor het feit dat deze 'puys' op één lijn liggen.
 2p **33** Leg uit waardoor de typische vorm van de 'puy' is ontstaan.

- In Frankrijk vindt de ruimtelijke ordening op diverse bestuurlijke niveaus plaats.
 2p **34** Welke maatregel heeft de Franse overheid op nationaal niveau genomen om de ongelijke spreiding van wonen en werken tussen Ile-de-France en de rest van Frankrijk te verminderen?

De aanvoer van en handel in levensmiddelen vond tot de jaren zestig plaats in de onder Napoleon III gebouwde gietijzeren Hallen in de buurt Beaubourg van Parijs. De levensmiddelenhandel is ruim dertig jaar geleden verplaatst naar Rungis in de banlieue. Op de plaats van de voormalige Hallen verscheen onder andere het Forum des Halles.

- 1p **35** Noem de voornaamste reden voor de verplaatsing van de Hallen uit het centrum van Parijs.

Let op: de laatste vragen van dit examen staan op de volgende pagina.

Als gevolg van stedenbouwkundige vernieuwingen in het gebied van de Hallen moest een deel van de oorspronkelijke bewoners van de buurt Beaubourg naar andere wijken verhuizen.

2p **36** Geef twee redenen voor deze verhuizing van de oorspronkelijke bewoners.

Reeds vóór de Tweede Wereldoorlog werkten er in Frankrijk arbeiders uit andere Europese landen.

2p **37** Geef een verklaring voor het tekort op de Franse arbeidsmarkt vóór de Tweede Wereldoorlog.

De afgelopen decennia zijn in de planregio Nord-Pas-de-Calais veel steenkoolmijnen gesloten.

2p **38** Noem twee oorzaken voor het sluiten van de steenkoolmijnen in Nord-Pas-de-Calais.

In de planregio Provence-Alpes-Côte d'Azur is een grote vraag naar arbeidskrachten. In Marseille daarentegen, de grootste stad van deze planregio, is de werkloosheid heel hoog.

2p **39** Geef de verklaring voor dit verschil.

De gemiddelde inkomens in de Franse landbouw verschillen nogal per gebied. Een deel van die inkomens wordt verdiend in de wijnbouw.

2p **40** Geef een verklaring voor het verschil in inkomen uit de wijnbouw in de wijnregio's van Languedoc-Roussillon enerzijds en van Rhône-Alpes anderzijds.

De gemiddelde inkomens uit de landbouw in het bekken van Parijs en het gebied rond Lyon verschillen nogal.

2p **41** Noem twee fysisch-geografische factoren die het verschil in inkomens uit de landbouw tussen beide regio's mede verklaren. Ga in je antwoord uit van het bekken van Parijs.

Einde
